

KSZC Lábassy János Szakgimnáziuma és Szakközépiskolája

**5200 Törökszentmiklós,
Almásy út 51.**



TŰZVÉDELMI SZABÁLYZAT

2017.

TŰZRIADÓ TERV HELYSZÍNRAJZ

KARÁCSONY SZAKKÉPZÉSI CENTRUM
LAKATOS JAVÍTÁS SZAKGIMNÁZIUMA ÉS
SZAKGÖZÉPISKOLÁJA
TÖRÖKSZENTMIHÁLY, ALMASSY ÚT 34
3. Tanműhely Dózsa György út 44.



FÖLDALATTY TŰZCSAP
SZEGFŰ ÚT - BÉLA KIRÁLY
ÚT KERESZTEZŐDÉSE ÉS
ALON KFT.
VÍZTÁROZÓ MEDENCE A
CLAAS HUNGARIA KFT ÉS
AZ EON TRAFÓHÁZNÁL.

GYŰLEKEZŐHELY A
LÉTESÍTMÉNY ELŐTTI
DÓZSA GYÖRGY ÚTI
SZAKASZON



- JELMAGYARZAT:**
- TŰZOLTÓ KÉSZFELÉK
 - TELEFON
 - TŰZOLTÓ KÉSZFELÉK IRÁNYA
 - GÁZFŐCSAP
 - FŐKAPCSOLÓ
 - MIENEKÜLÉS IRÁNYA

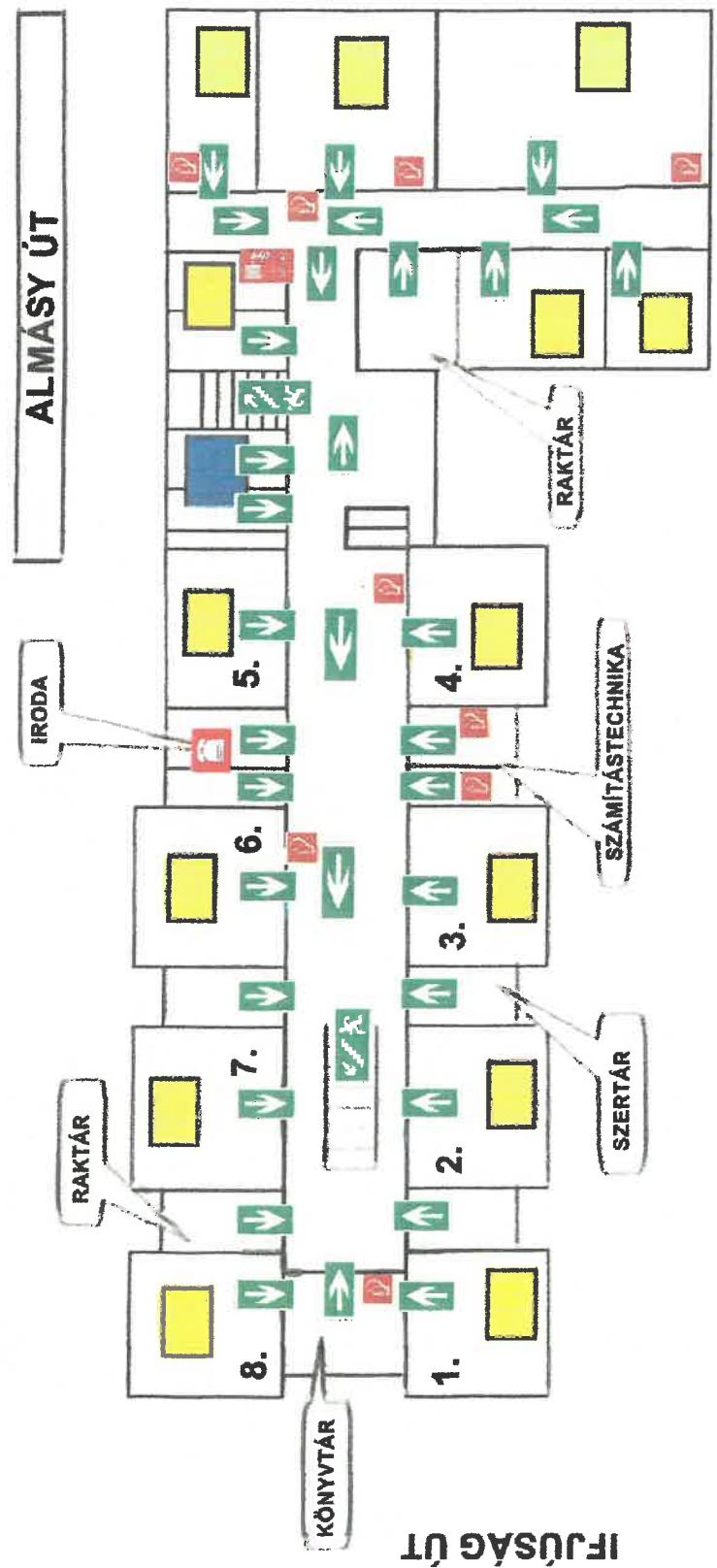
- TANTREK
- VIZESBLONK
- GYŰLEKEZŐHELY

SEGÉLYKÉRŐ TELEFONSZÁMOK: Mentők: 104 Tűzoltóság: 105 Rendőrség: 107

2019.

TÁRSASÁGI KÖZNEVELÉSI KÖZPONT
 1. BÉTESI ÁLLÁS SZÁMÁNTARTÁSNAK ÉS
 TANÁRSÁGI SZAKMUNKÁNAK
 TÁRSASÁGI KÖZNEVELÉSI KÖZPONT
 ALMÁSY UT 107.

TŰZRIADÓ TERV HELYSZÍNRAJZ



JELMAGYARÁZAT

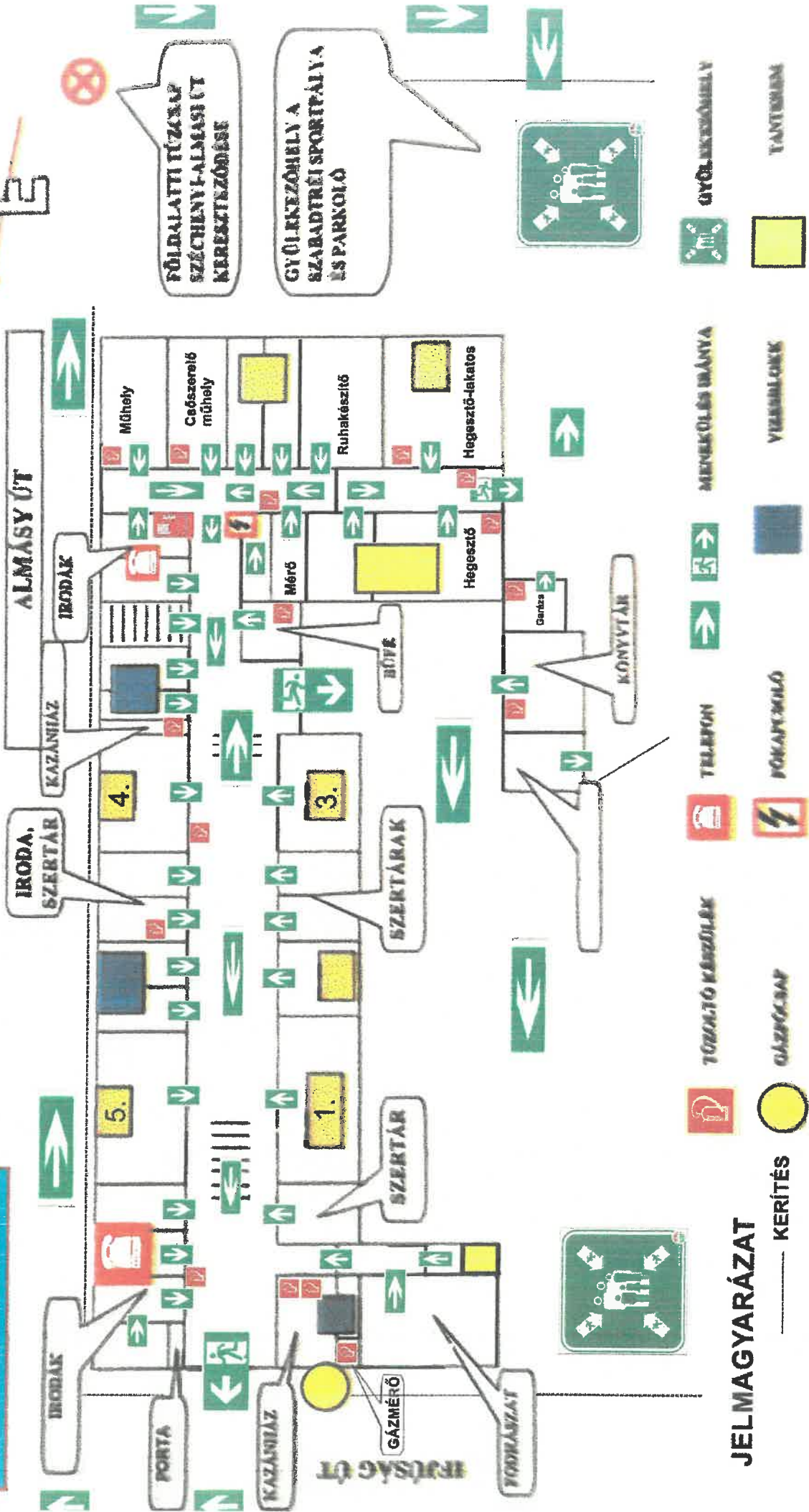
- TŰZOLTÓ KÉSZÜLMÉNY
- TELEFON
- TŰZOLTÓ KÉSZÜLMÉNY
- MENEKÜLÉS IRÁNYA
- MENEKÜLÉS IRÁNYA
- GÁZKÉSZLET
- FŐKAPUSZÓ
- TELEFON
- MENEKÜLÉS IRÁNYA
- GYŐLEKESŐKÉLY
- VEREMBLOKK
- TANTEREM

SEGÉLYKÉRŐ TELEFONSZÁMOK: Mentők: 104 Tűzoltóság: 105 Rendőrség: 107 Készítette: ILLÉS-TRIÓVÉD Kft. 0630-915-0043

2019.

TŰZRIADÓ TERV HELYSZÍNRAJZ

MECHANIKA ÉS KÖRÖZÉS, ÉPÍTÉS
 ALMÁSY JÁNOS SZAKKÖZNEVELÉSI ÉS
 SZAKKÖZOKTATÁSI
 KÖZNEVELÉSI KÖZPONT ALMÁSY UT 112.



JELMAGYARÁZAT

— KERÍTÉS



TŰZOLTÓ KÉSZÜLMÉK



TELEFON



MENEKÜLÉS ÚTJÁNA



GYŰLKEZŐHELY



GÁZMÉRŐ



FŐKAPU



VÉDELMEK



TANTEREM

2019.

Tartalomjegyzék

Munkáltatóra vonatkozó tűzvédelmi jogszabályok	3.
Általános rendelkezések	4.
I. Fejezet Az intézmény tűzvédelmi szervezetének felépítése, tűzvédelmi ügyrend	5.
II. Fejezet A tevékenységre és a tevékenység helyszínére vonatkozó használati tűzvédelmi szabályok	10.
III. Fejezet Eseti használati szabályok	22.
IV. Fejezet Alkalomszerű tűzveszélyes tevékenységek	29.
V. Fejezet Tűzvédelmi oktatással kapcsolatos feladatok és a munkavállalókra vonatkozó tűzvédelmi képesítési követelmények	31.
VI. Fejezet Munkavállalóknak a tűzjelzéssel, tűzoltással, műszaki mentéssel kapcsolatos feladatai	33.
VII. fejezet Mellékletek	38
VIII. Fejezet Záró rendelkezés	64.

Munkáltatóra vonatkozó tűzvédelmi jogszabályok

- 1996. évi XXXI. törvény a tűz elleni védekezésről, a műszaki mentésről és a tűzoltóságról (utolsó módosítás a 2015 évi CLXXXVI. törvény).
- 54/2014. (XII.5.) BM rendelet az Országos Tűzvédelmi Szabályzatról
- 30/1996. (XII. 6.) BM rendelet a tűzvédelmi szabályzat készítéséről (utolsó módosítás a 10/2017. (VI. 1.) BM rendelet).
- 45/2011. (XII. 7.) BM rendelet a tűzvédelmi szakvizsgára kötelezett foglalkozási ágakról, munkakörökről, a tűzvédelmi szakvizsgával összefüggő oktatásszervezésről és a tűzvédelmi szakvizsga részletes szabályairól (utolsó módosítás a 64/2013. (XII. 4.) BM rendelet).
- 259/2011. (XII. 7.) Korm. rendelet a tűzvédelmi hatósági feladatokat ellátó szervezetekről, a tűzvédelmi bírságról és a tűzvédelemmel foglalkozók kötelező élet- és balesetbiztosításáról (utolsó módosítás a 443/2015. (XII. 28.) Korm. rendelet).
- 2011.évi CXXVIII. törvény A katasztrófavédelemről és a hozzá kapcsolódó egyes törvények módosításáról (utolsó módosítás a 2016. XXXII. törvény).
- 44/2011. (XII. 5.) BM rendelet A tűzesetek vizsgálatára vonatkozó szabályokról (utolsó módosítás 10/2017. (VI. 1.) BM rendelet)
- 143/2004. (XII. 22.) GKM rendelet a Hegesztési Biztonsági Szabályzat kiadásáról
- 35/2014. (XI. 19.) NGM rendelet egyes szállítható nyomástartó berendezések üzemeltetésével kapcsolatos műszaki biztonsági követelményekről és a Gázpalack Biztonsági Szabályzatról (utolsó módosítás 62/2016. (XII. 29.) NGM rendelet)
- 21/2016. (VI. 9.) BM rendelet a kéményseprő-ipari tevékenység ellátásának szakmai szabályairól
- 1999. évi XLII. törvény a nemdohányzók védelméről és a dohánytermékek fogyasztásának, forgalmazásának egyes szabályairól (utolsó módosítás 11/2016. (V. 20.) NFM rendeletet)

Általános rendelkezések

A tűz elleni védekezésről, a műszaki mentésről és a tűzoltóságról szóló 1996. évi XXXI. törvény 19. §-ának (1) bekezdése, a 54/2014.(XII.5) BM sz. rendelettel hatályba lépett Országos Tűzvédelmi Szabályzat alapján a KSZC Lábassy János Szakgimnáziuma és Szakközépiskolája (továbbiakban intézmény) dolgozóinak és diákjainak testi épsége, a társadalmi tulajdon tűz elleni védelme érdekében a feladatokat és azok végrehajtását az alábbiakban határozom meg:

A szabályozás célja, hogy betartásával biztosított legyen

- az élet és vagyon biztonságát veszélyeztető tüzek megelőzése
- a tüzesetekenél, a műszaki mentéseknél való segítségnyújtás
- a tűz elleni védekezésben résztvevők jogainak, kötelezettségeinek, valamint a védekezés szervezeti, irányítási rendjének, személyi, tárgyi és anyagi feltételei.

A Szabályzatban foglaltak betartása nélkül tevékenységet folytatni, üzemelést végezni nem szabad.

A Szabályzat területi, személyi és időbeli hatálya:

1. A Szabályzat területi hatálya:

- az intézmény székhelyére: 5200 Törökszentmiklós, Almásy út 51.
- Az intézmény telephelye: Tanműhely 5200 Törökszentmiklós, Dózsa Gy. út 44

2. A Szabályzat személyi hatálya:

- Kiterjed az intézménynél munkaviszonyban állókra, valamint munkavégzésre irányuló egyéb jogviszony keretében az épületeiben, egyéb területein tartózkodó külföldi és belföldi személyekre.
- Az intézménynél ideiglenesen vagy állandó jelleggel foglalkoztatott dolgozóra, még akkor is, ha az Intézmény területén kívül végzi a munkát.
- Az intézmény területén bármilyen céllal tartózkodó, vagy tevékenységet végző (szállító, javító, karbantartó, szolgáltatást nyújtó, ellenőrző, szerződésben lévő más iskolánál dolgozó ...) személyre.

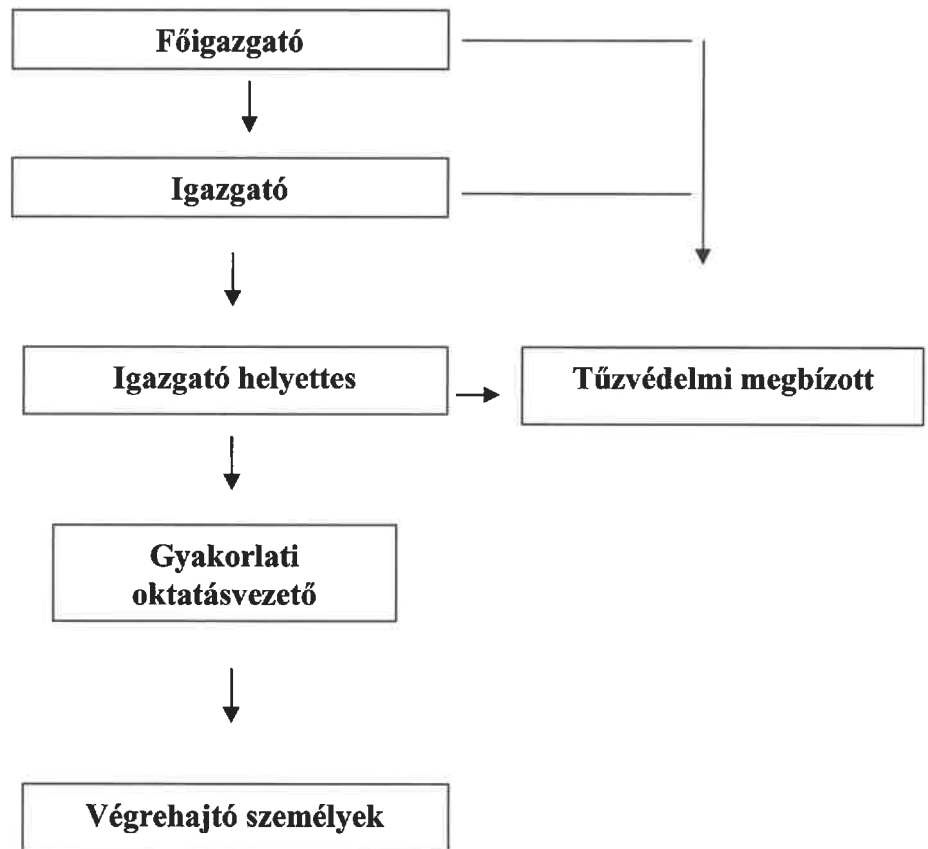
3. A Szabályzat időbeli hatálya:

- A kihirdetés napján lép életbe, és visszavonásig érvényes.
- A szabályzat szükség szerinti átdolgozásáról gondoskodni kell.

I. fejezet

1. A tűzvédelmi szervezet felépítése, tűzvédelmi ügyrend

1.1. Az intézmény tűzvédelmi szervezetének felépítése



Az intézmény összes dolgozója és tanulója.

1.2. Vezetők és dolgozók tűzvédelmi jog- és feladatköre

1.2.1. A főigazgató feladatai:

Felelős:

- A Karcagi Szakképzési Centrum összes intézményének tűzvédelméért.
- A tűzvédelmi berendezések, felszerelések, eszközök és egyéb berendezések (világító, villamos- és villámvédelmi berendezés) tűzvédelmi szempontból való üzemképességének fenntartásához előírt időszakos felülvizsgálatok, ellenőrzések, karbantartások pénzügyi fedezetének biztosításáért.
- Megbízni az iskolában a tűzvédelmi tevékenység irányításával, szervezésével az igazgatót.
- Írásban kinevezni a tűzvédelmi megbízottat, meghatározva a jog- és hatáskörét.

Köteles:

- Kiadni az intézmény Tűzvédelmi Szabályzatát és a Tűzriadó Tervét.
- Jogszabályokban, állami szabványokban, szabályzatokban, műszaki előírásokban foglalt tűzvédelmi szabályokat végrehajtani, a végrehajtást ellenőriztetni.
- A tűzvédelmi szabályok megszegőit felelősségre vonni.

1.2.2. Intézményigazgató feladatai:

Felelős:

- Az Intézmény tűzvédelméért.
- A helyi adottságokhoz (területi sajátosság, tűzveszélyesség, létszám, ...) igazodó változások figyelembevételével az előírt tűzvédelmi szervezet létrehozásáért és az eredményes működéshez, képzéshez, oktatáshoz szükséges személyi, tárgyi, anyagi feltételek biztosításáért.
- A tűzvédelmi berendezések, felszerelések, eszközök és egyéb berendezések (világító, villamos- és villámvédelmi berendezés) tűzvédelmi szempontból való üzemképességének fenntartásához előírt időszakos felülvizsgálatok, ellenőrzések, karbantartások biztosításáért.
- A tűzvédelmi helyzetre kiható olyan tevékenységet, amely a kockázati osztály megváltoztatását teszi szükségessé, vagy a raktározás, termelés kapacitásának 15%-kal történő növelését eredményezi, a tevékenység megkezdése előtt legalább tizenöt nappal a kezdeményező a tűzvédelmi hatóságnál köteles bejelenteni.

Köteles:

- Biztosítani, hogy az illetékes Katasztrófavédelem a helyismereti gyakorlatokat az intézmény területén megtarthassa.

- Gondoskodni a tüzesetek bejelentéséről, nyilvántartásáról, kivizsgálásáról, valamint hasonló esetek megelőzése érdekében szükséges intézkedések megtételéről.
- Végrehajtani és ellenőriztetni az előírt tűzvédelmi oktatásokat, illetve biztosítani a dolgozók tűzvédelmi szakvizsgán való megjelenését.
- Ellenőrizni és betartatni a beosztott dolgozókra vonatkozó tűzvédelmi használati előírásokat.
- A működési területén tartott szervezeti és hatósági ellenőrzésen részt venni, vagy az általa megbízott személlyel képviseltetni magát.
- Eltiltani azt a dolgozót és diákot a munkavégzéstől, aki a Tűzvédelmi szabályzatban előírtakat nem tartja be, valamint nem vett részt tűzvédelmi oktatáson, a figyelmeztetés ellenére nem tesz eleget a rendelkezéseknek.
- Gondoskodni a közvetlen tűz- vagy robbanásveszély (saját hatáskörben) a veszély azonnali megszüntetéséről.
- Biztosítani, hogy a Tűzvédelmi szabályzat, körlevél, ismeretanyag mindenkor hozzáférhető legyen és az ellenőrző személynek - kérésére - átadásra kerüljön.
- A (saját beruházásként indított) vállalkozókkal kötött szerződésekben, a tűzvédelemmel kapcsolatos felelősséget és a helyi sajátosságoknak megfelelő speciális tűzvédelmi óvintézkedéseket rögzíteni.

1.2.3. Igazgatóhelyettes tűzvédelmi feladatai.

Felelős:

- A tűzjelzés, a közműnyitó- és zárószerkezet, tűzoltó vízforrás, az irányfény világítás technikai feltételeinek és működőképességének biztosításáért.
- Az időszakos tűzvédelmi felülvizsgálatok, ellenőrzések, karbantartások elvégzéséért, nyilvántartásáért, üzemnapló vezetéséért, feltárt hiányosságok megszüntetéséért.
- A tűzoltó készülékek, felszerelések, eszközök meglétéért, épségéért, megőrzéséért, hozzáférhetőségéért, valamint a biztonsági jelek elhelyezéséért, meglétéért.
- A Tűzvédelmi Szabályzat betartását rendszeresen ellenőrizni.
- Ismerni a tűzvédelmi előírásokat.
- Nyilvántartatni az intézmény területén elhelyezett tűzvédelmi eszközöket, azok felülvizsgálatát, ellenőrzését jegyzőkönyvben igazoltatni.
- Azt a munkavállalót, diákot aki figyelmeztetés ellenére sem tartja meg a tűzvédelmi előírásokat, a munkavégzéstől köteles eltiltani és fegyelmi felelősségre vonást kezdeményezni.

1.2.4. Gyakorlati oktatásvezető feladatai:

Felelős:

- A területén levő tűzoltó készülékek, felszerelések, eszközök meglétéért, épségéért, megőrzéséért, hozzáférhetőségéért, valamint a biztonsági jelek meglétéért.

Köteles:

- Ismerni a tűzvédelmi előírásokat.
- A szabályzat betartását rendszeresen ellenőrizni.
- A közvetlen tűz- és robbanásveszély esetén a munkát leállítani mindaddig, amíg a veszélyt el nem hárították!

1.2.5. Tűzvédelmi megbízott:

- Az intézmény tűzvédelmi megbízottra vonatkozó feladatait megbízási szerződés alapján az ILLÉS-TRIÓVÉD Kft. látja el.

Feladatai:

- Elkészíti az intézmény tűzvédelmi szabályzatát, tűzriadó tervét, ha szükséges, akkor módosítja.
- Megszervezi és megtartja az új belépő dolgozók tűzvédelmi oktatását, valamint az éves ismétlődő tűzvédelmi oktatást, elvégzi annak dokumentálását.
- Megszervezi az évenként előírt tűzriadó gyakorlatot, elkészíteti a gyakorlat jegyzőkönyvét.
- A szervezeti egység területén figyelemmel kíséri, segíti a tűzvédelmi szabályok, előírások betartását, hiányosság vagy mulasztás esetén intézkedést kezdeményez.
- A szabályzat előírásai alapján gondoskodik a használati szabályok ellenőrzéséről, bejárás alkalmával, a szabálytalanságok feljegyzéséről és intézkedésre jogosultaknak átadásáról.
- Ellenőrzi az időszakos tűzvédelmi felülvizsgálatok megfelelő időben történő elvégzését.
- Részt vesz a katasztrófavédelmi hatóság által tartott tűzvédelmi hatósági ellenőrzése(ke)n.
- A közvetlen tűz- és robbanásveszély esetén köteles a munkát leállítani mindaddig, amíg a veszélyt el nem hárították!
- Részt vesz az intézménynél tartott helyi tűzvédelmi szemlén vagy ellenőrzésen, amennyiben ezt a megbízó kéri.
- Amennyiben szükséges, megszervezi a tűzvédelmi szakvizsgára kötelezettek vizsgáztatását és gondoskodik a vizsga folyamatos érvényességéről.

1.2.6. A dolgozók jogai, kötelességei, feladatai:

Köteles:

- A reá bízott feladatokat a foglalkozási szabályoknak megfelelően, a Tűzvédelmi szabályzatban előírtaknak végrehajtásával elvégezni, a dohányzási tilalmat megtartani.
- Megkövetelni, hogy a munkavégzéshez szükséges személyi, tárgyi feltételek rendelkezésre álljanak, közvetlen tűz- és robbanásveszély esetén a munkavégzést megtagadni.
- Munkahelyén rendet és tisztaságot tartani, megszüntetni minden olyan körülményt, amely tüzet okozhat. A magatartási szabályokat megismerni és azt a munkavégzés során megtartani.
- Tűz- és robbanásveszélyt megszüntetni.
- Tűz- és robbanásveszélyes helyeken alkalomszerű tűzveszélyes munkavégzéshez írásbeli engedélyt kérni és azt magánál tartani. A munkát az engedélyben rögzített előírások megtartásával elvégezni.
- Közreműködni a tűzvédelem érdekében elrendelt munkarend, munkakörülmény, tűzvédelmi fegyelem kialakításában. Munkaterületén felelős a tűzvédelmi előírások megtartásáért.
- Tűzvédelmi oktatáson részt venni
- Munkaköréhez, ha szükséges tűzvédelmi szakvizsgán levizsgázni.
- A tűzoltó felszerelések használatát ismerni.
- A személyesen észlelt vagy tudomására jutott tűzvédelmi hiányosságot, szabálytalanságot, rendellenességet a felettes vezetőjének azonnal jelenteni.
- Tűz esetén közreműködni a személyek, anyagi javak mentésében.
- A tűzoltásban, mentésben életkortól, egészségi, fizikai állapota alapján elvárható személyes részvétellel, adatok közlésével közreműködni.

II. fejezet

2. A tevékenységre és a tevékenység helyszínére vonatkozó használati tűzvédelmi szabályok

A tűzvédelmi követelményeket az anyagok tűzveszélyességi osztálya, a kockázati egység kockázati osztálya, az épület, az önálló épületrész és a speciális építmény mértékadó kockázati osztálya alapján kell megállapítani.

2.1. Az anyagok tűzveszélyességi osztálya

1) Robbanásveszélyes osztályba tartozik

- a) a kémiai biztonságról szóló törvény szerint robbanó, fokozottan tűzveszélyes, tűzveszélyes, kismértékben tűzveszélyes anyag és keverék,
- b) az a folyadék, olvadék, amelynek zárttéri lobbanáspontja 21 °C alatt van vagy nyílttéri lobbanáspontja legfeljebb 55 °C, vagy üzemi hőmérséklete nagyobb, mint a nyílttéri lobbanáspont 20 °C-kal csökkentett értéke,
- c) az éghető gáz, gőz, köd,
- d) az a por, amely a levegővel robbanásveszélyes keveréket képez és
- e) az e rendelet hatálybalépése előtt „A” vagy „B” tűzveszélyességi osztályba sorolt anyag.

2) Tűzveszélyes osztályba tartozik

- a) a szilárd éghető anyag, ha nem tartozik robbanásveszélyes osztályba,
- b) a legalább 50 °C nyílttéri lobbanáspontú gázolajok, tüzelőolajok, petróleum,
- c) az a folyadék, olvadék, amelynek nyílttéri lobbanáspontja 55 °C felett van, vagy üzemi hőmérséklete a nyílttéri lobbanáspontjánál legalább 20 °C-kal kisebb,
- d) az a gáz, amely önmaga nem ég, de az égést táplálja, a levegő kivételével,
- e) a vonatkozó műszaki követelmény szerinti eljárással meghatározott, 150 °C-nál magasabb gyulladási hőmérsékletű B-F tűzvédelmi osztályú építőanyag,
- f) az a vizes diszperziós rendszer, amelynek lobbanáspontja szabványos módszerrel nem állapítható meg, és éghetőanyag-tartalma 25%-nál nagyobb, víztartalma pedig 50%-nál kisebb és
- g) az e rendelet hatálybalépése előtt „C” vagy „D” tűzveszélyességi osztályba sorolt anyag.

3) Nem tűzveszélyes osztályba tartozik

- a) a nem éghető anyag,
- b) az A1 vagy A2 tűzvédelmi osztályú építőanyag és
- c) a rendelet hatálybalépése előtt „E” tűzveszélyességi osztályba sorolt anyag.

2.2. Kockázattal kapcsolatos fogalmak

Kockázati egység: az építmény vagy annak tűzterjedés gátlás szempontjából körülhatárolt része, amelyen belül a kockázati osztályt meghatározó körülményeket a tervezés során azonos mértékben és módon veszik figyelembe.

Kockázati osztály: a tűz esetén a veszélyeztetettséget, a bekövetkező kár, veszteség súlyosságát, a tűz következtében fellépő további veszélyek mértékét kifejező besorolás

Mértékadó kockázati osztály: az építmény, az önálló épületrész egészére vonatkozó besorolás, amely megegyezik a kockázati egységek kockázati osztályai közül a legszigorúbbal

2.3. A kockázat meghatározása

- 1) A tűzvédelmi követelményeket befolyásoló kockázat megállapításához meg kell határozni
 - a) az épületet, önálló épületrészt alkotó kockázati egységeket, azok kockázati osztályait és azt követően az épület, önálló épületrész mértékadó kockázati osztályát és
 - b) speciális építmény esetén annak kockázati osztályát.
- 2) A kockázati egység lehet:
 - a) önálló rendeltetési egység,
 - b) szomszédos önálló rendeltetési egységek csoportja,
 - c) speciális építmény vagy
 - d) az épületnek, az önálló épületrésznek, a speciális építménynek a tűzvédelmi dokumentáció készítéséért felelős személy által a (3) bekezdésben foglaltak figyelembevételével meghatározott része.
- 3) A kockázat mértéke szerint az épület, önálló épületrész, a speciális építmény és a kockázati egység
 - a) **nagyon alacsony kockázati, NAK osztályba,**
 - b) **alacsony kockázati, AK osztályba,**
 - c) **közepes kockázati, KK osztályba vagy**
 - d) **magas kockázati, MK osztályba tartozik.**

2.4. Tűzterjedés elleni védelem szomszédos építmények, szabadtéri tárolási egységek között

- 1) A tűz áttérjedését meg kell gátolni
 - a) az azonos vagy szomszédos telken álló, szomszédos épületek között,
 - b) a szabadtéri tárolóterület tárolási egysége és a szomszédos épület között,
 - c) a szabadtéri tárolóterület szomszédos tárolási egységeiből kialakított tűzszakaszok között és
 - d) a speciális építmények és a szomszédos épület vagy speciális építmény között, ha azt e rendelet előírja.
- 2) A tűzterjedés elleni védelem biztosítható
 - a) tűztávolság tartásával,
 - b) szomszédos telken álló épületek vagy szomszédos telken álló épület és szabadtéri tárolóterület tárolási egysége esetén tűzfal létesítésével,

- c) szabadtéri tárolóterület szomszédos tűszakaszai között a tárolási magasságot legalább 1,0 méterrel meghaladó, legalább REI 90-M tűzállósági teljesítményű tűzfal létesítésével,
- d) azonos telken álló épületek vagy azonos telken álló épület és szabadtéri tárolóterület tárolási egysége esetén a homlokzat és a tető tűztávolságon belüli részének tűzterjedés ellen védett, az épületek tűszakaszainak elválasztására vonatkozó követelményeknek megfelelő kialakításával.

2.5. Dohányzás

- **Az Intézmény egész területén nem szabad dohányozni. Dohányzók csak az Ifjúság utcában a bejáratától 5-5 m-re, a telephelyen az épület előtt a bejárati ajtótól 5-5 m-re dohányozhatnak a kijelölt helyen.**
- Égő dohány neműt, gyufát és egyéb gyújtóforrást **tilos** olyan helyre tenni, illetve ott eldobni, ahol az, tüzet vagy robbanást okozhat.
- Dohányozni nem szabad a **Robbanásveszélyes és a Tűzveszélyes** tűzveszélyességi osztályba tartozó anyagokat tároló veszélyességi övezetben, szabadtéren, helyiségben, továbbá ott, ahol az, tüzet vagy robbanást okozhat.
- A dohányzási tilalmat a vonatkozó műszaki követelmények által meghatározott biztonsági jellel kell jelölni (3. melléklet).

2.6. Tárolás szabályai

- Helyiségben, építményben és szabadtéren csak az ott folytatott folyamatos tevékenységhez szükséges robbanásveszélyes vagy tűzveszélyes osztályba tartozó anyag tárolható. Az építményben tárolt anyag, termék mennyisége nem haladhatja meg a tervezéskor alapul vett anyagmennyiséget.
- A robbanásveszélyes osztályba tartozó anyagot – ha azt nem nyomástartó edényzetben hozták forgalomba – a tűzveszélyes osztályba tartozó anyagra vonatkozó követelmények szerint csak zárt csomagolásban lehet tárolni.
- A tárolás területét éghető hulladéktól, száraz növényzettől mentesen kell tartani.
- A tároló létesítményben való raktározás, tárolás esetén 200 m² feletti tároló helyiség földem- vagy tetőszerkezete, valamint a tárolt anyag között legalább 1 méter távolságot kell biztosítani, a helyiségben tárolt anyag tárolási magassága nem haladhatja meg a füstkötény alsó síkjának vonalát, kivéve, ha már létesítéskor ettől eltérő tárolás engedélyezése történt vagy számítással igazolható az eltérő tárolás, a tárolt anyag és a füstkötény függőleges síkja között 1 méter távolságot kell tartani.

A robbanásveszélyes osztályba tartozó anyagok tárolási előírásai

- A robbanásveszélyes osztályba tartozó anyagot, I-II. tűzveszélyességi fokozatú folyadékot kiszerezni, csomagolni csak jogszabályban meghatározottak szerint, ennek hiányában szabadtéren vagy olyan helyen szabad, ahol nincs gyújtóforrás és a hatékony szellőzést biztosították.

- A robbanásveszélyes osztályba tartozó anyagot, valamint az I-III. tűzveszélyességi fokozatú folyadékot csak zárt csomagolásban, edényben szabad tárolni, szállítani és forgalomba hozni.
- A robbanásveszélyes osztályba tartozó anyag, valamint az I-III. tűzveszélyességi fokozatú folyadék egyedi és gyűjtőcsomagolásán – ha jogszabály ettől eltérően nem rendelkezik – az anyag robbanásra vagy heves égésre való hajlamát szövegesen vagy piktogrammal kell jelölni.

2.7. Tűzoltási út, terület és egyéb utak

- A tűzoltóság vonulása és működése céljára az építményekhez olyan utat, illetőleg területet kell biztosítani, amely alkalmas a tűzoltó gépjárművek nem rendszeres közlekedésére és működtetésére.
- **Az intézmény területén munkaidőben szabadon kell tartani a:**
 - főbejárati kaput;
 - termék, raktárak, irodák ajtóit ahol tartózkodnak;
 - épületen belüli közlekedési utakat;
 - a tűzvédelmi felszerelésekhez, tűzoltó készülékekhez, tűzoltó vízforráshoz vezető utat
- A közlekedési utat eltorlaszolni, leszűkíteni még átmenetileg sem szabad.
- Az udvaron tárolt anyagot úgy kell elhelyezni, hogy az épülettől és az udvaron kijelölt úton a közlekedést ne akadályozza.
- A kijáratot (vészkijáratokat) felirattal kell megjelölni (3. melléklet).
- Az építményben, helyiségben és szabadtéren a villamos berendezés kapcsolóját, a közmű nyitó- és zárószerkezetét, valamint hő- és füstelvezető kezelőszerkezetét, nyílásait, továbbá a tűzvédelmi berendezést, felszerelést és készüléket eltorlaszolni, a közlekedési utakat, ajtókat és a kiürítési utakat leszűkíteni még átmenetileg sem szabad.

2.8. Kiürítés és mentés

- Az épületeket úgy kell kialakítani, hogy tűz esetén
 - a) a benntartózkodó személyek
 - a tartózkodási helyüket képező helyiséget elégséges számú, átbocsátóképességű és megfelelő helyen beépített kijáraton elhagyhassák,
 - a tartózkodási helytől mérve a megengedett elérési távolságon belül menekülési útvonalra, biztonságos térbe vagy átmeneti védett térbe juthassanak,
 - b) a nem menthető személyek tartózkodási helye kielégítő védelmet nyújtson a tűz és kísérelése ellen.
- Menekülésben korlátozott személyek számára létesített átmeneti védett térből a mentés lehetőségét biztosítani kell.

- Tüzesetén a Tűzriadó Tervben (8. melléklet) meghatározottak és a Menekülési rajz (9. melléklet) szerint kell elhagyni az épületeket.

Kiürítési számítás:

- Kiürítési számítás (7.melléklet) esetén az OTSZ-ben előírt kiürítési normaidők teljesülését kell igazolni.

2.9. Tüzelő-, fűtőberendezések

- Az építményben, helyiségben csak olyan fűtési rendszer létesíthető, használható, amely rendeltetészerű működése során nem okoz tüzet vagy robbanást.
- Az épület fűtését gázüzemelésű kazánok biztosítják.
- A helyiségben ahol robbanásveszélyes osztályba tartozó anyagokat tárolnak, előállítanak, felhasználnak, forgalmaznak nyílt lánggal, izzással vagy veszélyes felmelegedéssel üzemelő berendezés nem helyezhető el.
- Az I-II. tűzveszélyességi fokozatú folyadékkal vagy robbanásveszélyes és tűzveszélyes osztályba tartozó gázzal üzemeltetett tüzelő- vagy fűtőberendezés, készülék működtetése alatt, meghatározott kezelési osztálynak megfelelő felügyeletről kell gondoskodni.
- A munkahelyen a munka befejezésekor az égésbiztosítás nélküli gáz - és olajtüzelésű berendezésben a tüzelést meg kell szüntetni.
- A munkahely elhagyása előtt meg kell győződni a fűtőberendezés veszélytelenségéről.

2.10. Szellőztetés

- Olyan tevékenység, amelynek végzése során robbanásveszély alakulhat ki, csak hatékony szellőztetés mellett végezhető.
- A szellőztető rendszer nyílásait eltorlaszolni tilos.
- Étterem konyhai szellőző (szagelszívó) rendszerét a gyártó által meghatározott rendszerességgel, annak hiányában étterem rendeltetés esetében félévente tisztítani és annak elvégzését írásban igazolni kell.

2.11. Hő- és füstelvezetés

- A természetes és a gépi füstelvezető, légpótló, valamint a füstmentesítést biztosító nyílások nyílászáróinak szabad mozgását folyamatosan biztosítani kell, és e nyílásokat eltorlaszolni tilos.

2.12. Csatornahálózat

- Robbanásveszélyes és tűzveszélyes osztályba tartozó gázt, gőzt vagy I -II. tűzveszélyességi fokozatú folyadékot, az ilyen anyagot oldott állapotban tartalmazó szennyvizet, valamint vízzel vegyi reakcióba lépő, robbanásveszélyes vagy tűzveszélyes osztályba tartozó gázt fejlesztő anyagot a közcsatornába vagy a szikkasztóba bevezetni tilos.

2.13. Villamos berendezés

- Csak olyan villamos berendezés használható, amely rendeltetésszerű használata esetén a környezetére nézve gyújtásveszélyt nem jelent.
- A villamos gépet, berendezést és egyéb készüléket a tevékenység befejezése után ki kell kapcsolni. Nem vonatkozik ez az előírás azokra a készülékekre, amelyek rendeltetésükből következően folyamatos üzemre lettek tervezve. Ezen alcím szempontjából kikapcsolt állapotnak számít az elektronikai, informatikai és hasonló készülékek készenléti állapota is.
- A villamos gépet, berendezést és egyéb készüléket használaton kívül helyezésük esetén a villamos tápellátásról le kell választani.
- A csoportosan elhelyezett villamos kapcsolók és biztosítékok rendeltetését, továbbá ezen kapcsolók ki- és bekapcsolt helyzetét meg kell jelölni.

2.14. Biztonsági világítás

- Biztonsági világítást és menekülési útirányt jelző rendszert kell létesíteni a kiürítési folyamathoz szükséges látási és tájékozódási feltételeket elősegítő más olyan megoldást kell alkalmazni, mely a területen elhelyezkedő különféle tárgyakat világító biztonsági megjelölésekkel jelöli meg (gépek, berendezések),
- Azokban a helyiségekben, ahol ezek alapján alacsonyan, vagy középmagasan telepítendő a menekülési útvonal rendszer kell, hogy kialakításra kerüljön, a kijárati ajtók két oldalán, a padló szint közelében, legfeljebb azonban 2,0 méteres magasságban kell a kijárati ajtót megjelölni.
- Az intézmény igazgatóhelyettese köteles gondoskodni rendszeres ellenőrzésükről, karbantartásukról, melyet dokumentálnia kell tűzvédelmi üzemeltetési naplóban (önálló világítás esetén).

Biztonsági világítást kell létesíteni

- a) iskola menekülési útvonalán,
- b) tűzeseti főkapcsolót tartalmazó helyiségben és a tűzoltó egységek részére a helyiség megközelítésére használt útvonalon,
- c) ahol az OTSZ előírja és
- d) ahol a tűzvédelmi szakhatóság a menekülés biztosítása érdekében előírja.
- Kívülről vagy belülről megvilágított magasan, vagy ha nem lehetséges, középmagasan elhelyezett menekülési jeleket kell létesíteni
 - a) az AK osztályú épület menekülési útvonalán vagy
 - b) a 100 fő feletti befogadóképességű helyiségben.
- A menekülési jelek megvilágításának a használat időtartama alatt folyamatos üzeműnek kell lennie abban az épületrészben, ahol a menekülő személyek nem rendelkeznek helyismerettel.

- Biztonsági jel lehet kívülről vagy belülről megvilágított vagy utánvilágító jel, amely legalább a vonatkozó műszaki követelményben meghatározott ideig és mértékben alkalmas a céljának megfelelő fény kibocsátására.

Tűzvédelmi jelekkel kell megjelölni az elhelyezett

- a) tűzoltó készülékeket,
 - b) fali tűzcsapokat, tűzcsapszerelvény-szekrényeket, a száraz oltóvízvezeték betáplálási és vízkivételi pontjait,
 - c) bármely tartózkodási helyről nem látható tűzjelző kézi jelzésadókat,
- A helyiség bejáratánál, a helyiségben vagy az érintett szabadterén tiltó jellel kell jelölni
 - a) a gyújtóforrás alkalmazásnak és az adott területre vitelének tilalmát,
 - b) a dohányzás tilalmát és
 - c) a vízzel oltás tilalmát.

Megfelelő biztonsági jellel kell figyelmeztetni

- a) a 20 liternél/kilogrammnál több robbanásveszélyes anyag jelenlétére,
 - b) az épület főbejárata mellett kívülről a napelem jelenlétére.
- A közművek főelzáró szerelvényeinek helyét az építmény főbejáratánál jelezni kell.
 - A robbanásveszélyre figyelmeztető, valamint tiltó rendelkezéseket tartalmazó biztonsági jeleket a 20 m²-nél kisebb helyiségben nem szükséges elhelyezni, csak azok bejáratánál.
 - A tűzvédelmi eszközök helyét jelző biztonsági jeleket az eszköz, felszerelés felett legalább 1,8 méteres magasságban, legfeljebb 2,5 méter magasságban kell elhelyezni úgy, hogy azok könnyen felismerhetőek legyenek, a 3. melléklet alapján.
 - A3. melléklet szerint a kijárat és vészkijárat ajtót az ajtó fölé, vagy ha arra más lehetőség nincs, akkor az ajtó mellett menekülési jellel kell megjelölni. A menekülési jelet tilos az ajtóra szerelni.
 - A menekülési jelek telepítésénél minden esetben figyelembe kell venni a helyiség belmagasságát, valamint az ott található anyagok füstfejlesztő képességét.

2.15. Kisfeszültségű erősáramú villamos berendezések tűzvédelmi követelményei

- A villamos berendezés használatbavételét követően a berendezés üzemeltetője, ha jogszabály másként nem rendelkezik,
 - a) 300 kilogrammnál vagy 300 liternél nagyobb mennyiségű robbanásveszélyes osztályba tartozó anyag gyártására, feldolgozására, tárolására, felhasználására szolgáló helyiség vagy szabadterület esetén **legalább 3 évenként**,
 - b) egyéb esetben **legalább 6 évenként** a villamos berendezés tűzvédelmi felülvizsgálatát elvégezteti, és a tapasztalt hiányosságokat a minősítő iratban

a felülvizsgáló által meghatározott hatánapig megszünteteti, melynek tényét hitelt érdemlő módon igazolja.

- A tűzvédelmi felülvizsgálat szempontjából a naptári napot kell figyelembe venni.
- A villamos berendezések tűzvédelmi felülvizsgálata, a berendezés minősítése a létesítéskor érvényes vonatkozó műszaki követelmény szerint történik.
- A villamos berendezések szerelését, javítását, karbantartását csak villamos szakember végezheti.

2.16. Villám elleni védelem

- A nem norma szerinti villámvédelem hatálya alá tartozó építmények, szabadterek esetében a villámvédelem felülvizsgálatát
 - a) a létesítést követően az átadás előtt,
 - b) e rendeletben előírt időszakonként vagy
 - c) a villámvédelem vagy az építmény átalakítását, bővítését és a vonatkozó műszaki követelményben foglalt különleges eseményt követően kell elvégezni.
- A nem norma szerinti meglévő villámvédelem időszakos felülvizsgálatát a létesítéskor érvényben lévő vonatkozó műszaki követelménynek megfelelően kell végezni.
- A nem norma szerinti meglévő villámvédelmi berendezést, ha jogszabály másként nem rendelkezik, tűzvédelmi szempontból
 - a) a 300 kg vagy 300 l mennyiségnél több robbanásveszélyes osztályba tartozó anyag gyártására, feldolgozására, tárolására szolgáló helyiséget tartalmazó, ipari vagy tárolási alaprendeltetésű építmény vagy szabadter esetén legalább **3 évenként**,
 - b) egyéb esetben legalább **6 évenként**,
 - c) a villámvédelem (LPS és SPM) vagy a védett épület vagy építmény minden olyan bővítése, átalakítása, javítása vagy környezetének megváltozása után, ami a villámvédelem hatásosságát módosíthatja,
 - d) sérülés, erős korrózió, villámcsapás valamint minden olyan jelenség észlelése után, amely károsan befolyásolhatja a villámvédelem hatásosságát, felül kell vizsgáltatni és a tapasztalt hiányosságokat a minősítő iratban meghatározott hatánapig meg kell szüntetni, melynek tényét hitelt érdemlő módon igazolni kell.
- A villámvédelmi felülvizsgálat szempontjából a naptári napot kell figyelembe venni.

2.17. Tűzjelző készülék, tűzjelző berendezés

- A nyilvános távbeszélő készülékek mellett, továbbá a távbeszélő alközpontokban – ennek hiányában a létesítmények fővonalú távbeszélő készülékei mellett – a tűzoltóság hívószámát jól láthatóan fel kell tüntetni (3. melléklet).
- A tűzjelző készüléket, beépített tűzjelző, valamint tűzoltó berendezést állandóan üzemképes állapotban kell tartani, annak meghibásodását a hivatásos önkormányzati és az önkéntes tűzoltóságnak be kell jelenteni.

- A beépített tűzjelző és beépített tűzoltó berendezés üzemeltetéséről és karbantartásáról üzemnaplót (4.melléklet) kell vezetni, mely tartalmazza
 - a) a berendezés főbb adatait,
 - b) a kezelők nevét,
 - c) az üzemeltetői ellenőrzések időpontját és megállapításait,
 - d) azt, hogy a karbantartás milyen specifikáció alapján történt,
 - e) az észlelt és kijavított hibákat,
 - f) a beépített tűzjelző és beépített tűzoltó berendezés működésbe lépését és okát, valamint a meghibásodás időpontját (óra, perc),
 - g) a ki- és bekapcsolás időpontjait (nap, óra, perc) és
 - h) az ellenőrzést, karbantartást végző szervezet, személy nevét, aláírását, elérhetőségét.
- A naplót az utolsó bejegyzéstől számított legalább öt évig meg kell őrizni.
- A napló vezetését csak a beépített tűzjelző berendezés működésére kioktatott személyek végezhetik.
- A beépített tűzjelző berendezés kezelési utasítását és az üzemeltetési naplót meg kell őrizni és a hatóság részére ellenőrzéskor be kell mutatni.
- Az üzemeltető által a beépített tűzjelző berendezés központja (távkielző, távkezelő egység) felügyeletével és kezelésével megbízott személy vagy szolgáltató a berendezés működésének vizsgálata kapcsán naponta ellenőrzi, hogy
 - a) ha a rendszer nincs nyugalmi helyzetben, akkor a kijelzett hibát az üzemeltetési naplóba bejegyezték-e, és, ha a hiba szakképzett beavatkozást igényel – nem a hálózat időleges kimaradásáról van szó –, értesítették-e a karbantartót,
 - b) az előző nap bejegyzett hibára történt-e megfelelő intézkedés,
 - c) a tűzjelző központ valamennyi állapotjelzője működik-e.
- Ha az állandó felügyelet távfelügyeleten keresztül valósul elégséges meggyőződni, a központtal való kapcsolatról és rendszerállapotról.
- Az ellenőrzés célja, hogy megállapítást nyerjen a belső hangjelző, a központ fényjelző és információ-kijelzői megfelelően működik-e.
- Az üzemeltető által a beépített tűzjelző berendezés megfelelő működésének, a személyi, környezeti és műszaki feltételek ellenőrzésével megbízott személy havonta ellenőrzi
 - a) hogy az üzemeltetési naplót folyamatosan vezeték-e,
 - b) hogy a felügyeletet ellátók részt vettek-e megfelelő oktatáson,
 - c) hogy a nyomtatók működéséhez szükséges eszközök, anyagok (papír festék, festékszalag) rendelkezésre állnak-e.

Tűzeset után

- a) – függetlenül attól, hogy azt a tűzjelző berendezés jelezte-e – szemrevételezéssel teljes körűen, meg kell vizsgálni a tűz helyszínén és annak

környezetében, hogy történt-e a berendezés működését befolyásoló károsodás vagy meghibásodás,

- b) meg kell vizsgálni, hogy a tűzjelző berendezés a tüzet észlelte-e, továbbá megfelelő formában és részletességgel megjelenítette-e,
- c) meg kell vizsgálni, hogy a tűzjelző berendezés szükséges működtetéseket – vezérlés, hangjelzés, riasztástovábbítás – elvégezte-e, és
- d) ha az ellenőrzés során a berendezés károsodása, meghibásodása vagy beavatkozást igénylő elváltozása tapasztalható a szükséges javítást, cserét – a jogszabályban foglalt feltételek megtartása mellett – el kell végezni.

Téves riasztás esetén

- a) meg kell vizsgálni, hogy milyen objektív és szubjektív körülmények vezettek a téves riasztáshoz,
- b) ha megállapítható a téves riasztást okozó körülmény, javaslatot kell tenni a felszámolására,
- c) a téves riasztást okozó körülmény kialakulásának megakadályozása érdekében a szükséges átalakítást, javítást, cserét – a jogszabályban foglalt feltételek megtartása mellett – el kell végezni.

A tűzjelző berendezés meghibásodása esetén

- a) meg kell vizsgálni, hogy milyen körülmények, okok vezettek a meghibásodáshoz,
 - b) meg kell vizsgálni, hogy milyen következményekkel járt a meghibásodás a tűzjelző berendezés működésére vonatkozóan és
 - c) a hiba elhárításához szükséges átalakítást, javítást, cserét – a jogszabályban foglalt feltételek megtartása mellett – el kell végezni.
- A tűzjelző berendezés változása esetén a megváltozott részekre és területre vonatkoztatva az éves rendszeres felülvizsgálatot kell elvégezni.
 - 30 napnál hosszabb teljes körű leállás (a továbbiakban: hosszú üzemszünet) után az éves rendszeres felülvizsgálatot kell elvégezni.
 - **A tűzjelző berendezést, a kézi jelzésadókat csak a rendeltetésnek megfelelő célra szabad használni. Aki a berendezést más célra használja, vagy hamis tűzjelzést ad, tűzvédelmi bírsággal sújtható.**

2.18. Tűzoltó készülék, felszerelés

- Tűzoltó készüléket kell készenlétben tartani
 - a) az önálló rendeltetési egységekben legalább szintenként,
 - b) ahol e rendelet előírja és
 - c) jogszabályban meghatározott esetekben

2.18.1. Tűzoltó készülék kiválasztása:

- A tűzoltás szempontjából alkalmas tűzoltó készülék kiválasztásához az éghető anyag fizikai és égési jellemzői alapján meghatározott tűzosztályok nyújtanak eligazodást.

- A tűzoltó készüléket jól láthatóan, könnyen hozzáférhetően, úgy kell elhelyezni, hogy a tűzoltó készülék a legkedvezőtlenebb helyen keletkező tűz oltására a legrövidebb idő alatt felhasználható legyen, és állandóan használható, üzemképes állapotban kell tartani.
- A tűzoltó készüléket évenként kell ellenőrizni. Ha a tűzoltó-technikai eszköz, felszerelés, készülék előírt időszakos ellenőrzését, javítását, karbantartását nem hajtották végre, akkor az nem tekinthető üzemképesnek.
- Ha a tűzoltó készülék javításra szorul, akkor azt a javítás időtartamára működőképes tűzoltó készülékkel kell helyettesíteni.
- A tűzoltó készülékek üzemben tartói ellenőrzéséről az (4. sz. melléklet) szerinti üzemnaplót kell vezetni, melyet az ezzel megbízott dolgozó végez.

2.19. A tűzoltáshoz szükséges oltóvíz biztosítása

- Vezetékes vízellátás esetén – a legfeljebb 14 méter legfelső padlósínt magasságú lakóépületek kivételével – fali tűzcsapot is kell létesíteni
 - a) ahol azt jogszabály előírja,
 - b) az MK osztályba tartozó 200 m²-nél, a KK osztályba tartozó 500 m²-nél, és az AK osztályba tartozó 1000 m²-nél nagyobb alapterületű kockázati egységekben.
- A létesítményben a mértékadó tűzszakasz területére meghatározott vízmennyiséget kell biztosítani. Ez a vízmennyiség a városi hálózatra telepített földfeletti tűzcsapról, amely az intézmény területétől 100 m-en belül van, biztosítható.
- A szükséges oltóvíz-intenzitást a mértékadó tűzszakasz alapterülete alapján kell meghatározni.

2.20. A használatra vonatkozó általános tűzvédelmi szabályok

- Gázszivárgás esetén a szivárgás helyétől függően a megfelelő gázkapcsolót el kell zárni. Amennyiben a szivárgás helyét nem lehet megállapítani a gázóránál lévő főkapcsolót kell elzárni. A helyiségeket alaposan át kell szellőztetni. A meghibásodást a Gázműveknek azonnal telefonon jelenteni kell.
- A közművek (víz, gáz, elektromos, stb.) nyitó és záró szerkezetét, a zárt és nyitott állapotát jól látható szabványos felirattal kell jelölni.
- A gázóra és gázfogadó helyiségekben más, oda nem való anyagot tartani tilos! A helyiségek ajtaján figyelmeztető táblát kell elhelyezni.
- A szemégyűjtőbe éghető anyagot helyezni tilos, és gondoskodni kell a hulladék folyamatos eltávolításáról.
- A tűzveszélyes folyadékot tartalmazó edényeket - töltés és ürítés kivételével - állandóan zárva kell tartani.
- Az intézményben festékanyagot, hígítót, más éghető folyadékot csak a tisztítószerraktárban, vagy a műhelyben lehet (arra kijelölt helyen) tárolni. Az esetleges elfolyás, csepegés megakadályozása céljából fémtálcát kell alá tenni. A tisztítószerraktár rendjéért, tisztaságáért, az ott lévő anyagok előírás szerinti tárolásáért az ott dolgozó munkavállaló a felelős.

- A villamos berendezést, fogyasztót csak rendeltetésszerűen és méretezésének megfelelően szabad igénybe venni.
- A villamos berendezést veszélyes felmelegedés ellen védeni kell; olyan berendezést, amely használat közben önmagára és környezetére veszélyt jelent, üzemeltetni tilos!
- Az elektromos berendezésen éghető anyagból készült díszítőanyagot elhelyezni nem szabad.
- A biztonsági berendezésekhez és világításhoz, továbbá a térvilágításhoz külön leválasztó főkapcsolót kell létesíteni.
- A központi biztosító- és kapcsoló tábla- szekrényt lezárt állapotban kell tartani. A kapcsolószekrényben elhelyezett biztosíték rendeltetésszerű hovatartozását meg kell jelölni. Az elektromos hálózat egysoros kapcsolását a kapcsolószekrényben el kell helyezni.
- Mechanikai sérülésnek kitett kapcsolót védetten kell felszerelni. A kapcsoló ki- és bekapcsolt állapotát felirattal kell jelölni.
- A feszültség mentesítő kapcsoló ki- és bekapcsolt állását tartós felirattal kell jelezni.
- A biztonsági, a szükséges és irányfény világítást üzemképes állapotban kell tartani.
- A hőfejlesztő berendezést ellenőrző lámpával kell ellátni (főzőlap, kávéfőző stb.).
- A villamos kéziszerszámot törpefeszültséggel kell működtetni vagy kettős szigeteléssel kell ellátni.
- Éghető anyagon elhelyezett dugós csatlakozás alá nem éghető szigetelő alátétet kell elhelyezni.
- A helyiségek (gázfogadó, kazánház, konyha) szellőzőrácsait eltakarni tilos!
- **Helyiségek kulcsait a Portán levő kulcstárolón feliratuknak megfelelően kell tárolni.**
- **Az irodákban a Segélykérő telefonszámokat jó látható helyen ki kell függeszteni.**

III. Fejezet

3. Eseti használati tűzvédelmi szabályok

3.1. Irodák, nevelői szoba

- Az irodákban, iroda jellegű helyiségekben csak a folyamatos munkához feltétlenül szükséges anyag, bútor, berendezés tárolható úgy, hogy közöttük legalább 80 cm széles közlekedési út maradjon.
- Elektromos kávéfőző, főzőlap, nem éghető és hő nem vezető alátétlen, felügyelet mellett használható. Használat után áramtalanítani kell.
- Elektromos írógépeket a használat után szintén áramtalanítani kell.
- Az irodákban, iroda jellegű helyiségekben Robbanásveszélyes besorolású anyagokat, éghető folyadékot tárolni, felhasználni tilos!

3.2. Tantermek

- A tantermekben a "Nyílt láng használata tilos".
- A tantermekben csak az ott rendszeresített anyagok tárolhatók.
- A bejárati ajtókat még ideiglenesen sem szabad eltorlaszolni.
- A tanteremben a padsorokat úgy kell elhelyezni, hogy a kijárati ajtók, áramtalanító és elektromos kapcsolók irányában legalább 1 m széles szabad közlekedési utat hagyjunk, azokat eltorlaszolni nem szabad.
- Foglalkozás végén az oktatást segítő elektromos berendezéseket el kell zárni. Csak szabványos villamos berendezéseket, készülékeket, eszközöket szabad használni, azok vezetékait toldani **TILOS!** Javításukat kizárólag villamos szakképzettségű szakember végezheti.
- A tantermekben bekapcsolt állapotban lévő villamos berendezést felnőtt felügyelet nélkül hagyni nem szabad /írásvetítő, projektor, stb./ a használat után azonnal áramtalanítani kell a készüléket.
- A világító készülékeket, berendezést és eszközt úgy kell elhelyezni, rögzíteni és használni, hogy az a környezetére gyújtási veszélyt ne jelentsen.
- A lámpatestekről a védőburát levenni nem szabad, azokon éghetőanyag díszítést elhelyezni nem szabad.
- A fűtőtesteken és a csővezetéseken éghető anyagot tilos elhelyezni!
- A tantermek bejárati ajtóit a benntartózkodás ideje alatt kulccsal bezárni nem szabad.

3.3. Folyosó, kijárat

- A villanyóra szekrényeket állandóan zárva kell tartani.

E területek rendeltetését figyelembe véve, azokat raktározás tárolás céljára igénybe venni tilos!

- A közlekedés céljára szolgáló területeket állandóan szabadon kell tartani, leszűkíteni, eltorlaszolni még ideiglenes jelleggel sem szabad.

3.4. Gázfogadó-mérő helyiség

- A helyiséget állandóan zárva kell tartani, oda belépni csak ellenőrzés, javítás, karbantartás céljából szakembernek lehet.
- A helyiségben mindennemű anyag tárolása tilos!
- A helyiség ajtaján szabványos tilalmi táblát kell elhelyezni.
- Fokozottan ügyelni kell a szellőző nyílások szabadon tartására.
- A helyiség ajtaján a fokozott veszélyre és a dohányzási tilalomra figyelmeztető táblát kell elhelyezni.

3.5. Elektromos kapcsolótér

- A terület elzárt helyiségnek minősül, ott csak megfelelő képzettséggel és vizsgával rendelkező, arra illetékes személy tartózkodhat. Ennek megfelelően ajtaját állandóan zárva kell tartani, és "idegeneknek belépni tilos" felirattal kell ellátni.
- A helyiségen belül a különböző kapcsolók hovatartozását tartós módon jelölni kell, és el kell helyezni az elektromos rendszer egyvonalas kapcsolási rajzát is.
- A helyiségben a dohányzás tilos.

3.6. Öltözők

- Személyes holmit, ruházatot lehetőleg szekrényben, a tornatermi öltözőkben fogasokon kell elhelyezni.
- A berendezési tárgyakon kívül az öltözőkben más anyag tárolása tilos!

3.7. Szertár

- A szertár jellegét a helyiség ajtaján, a bennük tárolt anyagok milyenségét és mennyiségét a helyiség falán ki kell függeszteni és a tárolóeszközön fel kell tüntetni.
- Éghető anyagokat, egyéb anyagoktól elkülönítve, csak a szükséges mennyiségben szabad tárolni.
- A szertárban a nyílt láng használata tilos!
- A szertárban tanuló tanári felügyelet nélkül nem tartózkodhat.
- A helyiség tanulók tömeges tartózkodására nem alkalmas, erre felhasználni nem szabad.
- A szertár rendjéért és a használati szabályainak megtartásáért a szertárt használó oktató a felelős.
- A helyiség áramtalanításáért a szertárt utoljára használó felel.

3.8. Raktár

- A helyiségekben Robbanásveszélyes anyag még kis mennyiségben sem tárolható.
- A helyiségben a dohányzás és a nyílt láng használata tilos, amit a bejárati ajtón szabvány szerinti tiltó táblával jelezni kell. Az irattári, illetve nyomtatványi anyagokat csak az e célra rendszeresített polcokon szabad tárolni úgy, hogy a polcok között 80 cm, a kijárati ajtó irányában 1 m-es közlekedési út állandóan szabad legyen.
- A helyiségben csak a használatukért felelős, vagy az általuk felügyelt személyek tartózkodhatnak.
- A helyiségeket az ott végzett tevékenység befejezését követően be kell zárni és zárva kell tartani.

3.9. Irattár, könyvtár

- A könyvtár, nyomtatványtároló berendezések polcai csak nem éghető anyagból készülhetnek.
- Világító berendezést védőburával és védő ráccsal kell ellátni a födém és az iratok között 50 cm távolságot kell tartani.
- Az irattárban idegen anyagot tárolni nem szabad. A papír vagy egyéb hulladékot naponként el kell távolítani.
- A helyiségben a dohányzás és a nyílt láng használata tilos, amit a bejárati ajtón szabvány szerinti tiltó táblával jelezni kell. Az irattári, illetve nyomtatványi anyagokat csak az e célra rendszeresített polcokon szabad tárolni úgy, hogy a polcok között 80 cm a kijárati ajtó irányában 1 m-es közlekedési út állandóan szabad legyen.
- Az irattár, nyomtatványtároló helyiséget rendszeresen tisztán kell tartani. A tároló ajtaját - ha az irattár vezetője ott nem tartózkodik - zárva kell tartani.
- Irattárban semmiféle fűtőberendezést nem szabad alkalmazni.
- Az iratok raktározása csak polcokon, szellősen rakva történhet.
- **Bejárati ajtaját használaton kívül mindig zárva kell tartani.**

3.10. Számítástechnikai terem

- A számítástechnika terem magában foglaló tűzszakaszon belül térelválasztás megengedhető (pl. fém-, üveg kombinációs térelemmel)
- A számítástechnika terem hő- és hangszigetelésére csak nem éghető anyag használható fel.
- A számítástechnikai teremben fűtésként egyedi nyílt tüzelésű villamos berendezés nem üzemeltethető.
- A villamos berendezések tervezése és kivitelezése a vonatkozó rendeleteknek és szabványoknak feleljen meg.

- A számítástechnikai teremben csak szükséges anyagmennyiség helyezhető el.
- A berendezéseken karbantartást, (szakképzett) személy végezheti. Javítást csak az üzemeltetéssel megbízott személy végezhet!
- A berendezések kezelésére, karbantartására csak a gyártó által előírt tisztítószer szabad használni.
- A számítástechnikai teremben, az adathordozó raktárban a dohányzás tilos!
- A villamos berendezéseket, illetve hálózatot legalább három évenként tűzvédelmi szempontból felül kell vizsgáltatni.
- A számítástechnikai teremben csak fedővel ellátott nem éghető anyagú szeméttároló használható.

3.11. Tornaterem

- A helyisége(ke)t csak a használatbavételi engedélyben megállapított rendeltetésnek megfelelően szabad használni.
- Rendezvények megtartásához a tűzvédelmi szakhatóság eltérési engedélyét kell kérni. A tornateremben és a kapcsolódó öltöző helyiségekben dohányozni nem szabad.
- A helyiségben és az öltöző szekrényekben "Robbanás és tűzveszélyes" tűzveszélyességi osztályba tartozó anyagot, illetve éghető folyadékot (festék, hígító, takarítószer stb.) nem szabad tárolni.
- Villamos berendezést és kapcsolóját, tűzoltó készüléket, ajtót eltorlaszolni, valamint az azokhoz vezető közlekedési (menekülési) utakat leszűkíteni még ideiglenes jelleggel sem szabad.
- Az öltözőben hőkisugárzással, hőtermeléssel járó elektromos berendezés, készülék nem használható.
- A tornaterem elhagyásakor a világítást le kell kapcsolni, az áramtalanítást el kell végezni a főkapcsoló lekapcsolásával és meg kell szüntetni minden olyan körülményt, amely tüzet okozhat.

3.12. Kazánház

- A tüzelőberendezést csak írásban megbízott, megfelelő érvényességű kezelői jogosultsággal rendelkező dolgozó időszakos felügyelete mellett szabad üzemeltetni.
- A kazánház rendjéért a megbízott személy a felelős.
- A kazánt és annak tartozékait képező berendezéseket csak a gyártómű által kiadott használati (kezelési) utasításban foglaltak szerint szabad üzemeltetni. Ezt a kezelési utasítást a helyiségben el kell helyezni!
- A kazán üzembe helyezését a kazán kezelési utasításában előírt sorrendben és idő betartásával kell végrehajtani.

- A tüzelőberendezéseket azonnal le kell állítani, ha a működésüknél bármilyen, a normál üzemtől eltérő rendellenességet (gázszag, lángkialvás) észlelhető. Újraindítás csak a hiba szakszerű megszüntetése után végezhető.
- A fűtőberendezés évente egy alkalommal arra jogosult szakemberrel, szakvállalattal felül kell vizsgáltatni, és annak megtörténtét, valamint eredményét a karbantartási naplóban kell rögzíteni.
- A kazánházban legalább 2db 6 kg-os 6 OE 21A 113B C tűzosztályú porral oltó készüléket kell készenlétben tartani a bejárat közelében.

3.13. Gázmérő órahelyiség

- A gázfogadó 100 m³/h-nál kisebb összesített névleges teljesítményű, lemezházas, gázmérő helyiség.
- A Gázmérőben nyílt lánggal járó tevékenységet folytatni és dohányozni nem szabad, ezt a tilalmi jelzést a gázfogadó bejárat ajtaján fel kell tüntetni.
- A Gázmérőbe belépő személyek semmiféle műszálas ruhaneműt nem viselhetnek, a cipőjük csak vasmentes lehet.
- A Gázmérőbe belépő személyek nem tarthatnak maguknál semmi nemű gyújtószerszámot (gyufát, öngyújtót).
- A Gázmérőben bármilyen munkát csak a gázszolgáltató dolgozója végezhet.
- A Gázmérő bejárata mindig zárva legyen (kivéve az ellenőrzés, karbantartás ideje) és a kulcsa a portán legyen elhelyezve.
- A bejárathoz vezető utat mindig szabadon kell tartani.
- A Gázmérő helyiség területén 1 db 6 kg 6 OE 21A 113B C tűzosztályú porral oltó tűzoltó készüléket kell tartani.
- A Gázmérő bejáratára az alábbi figyelmeztető táblákat kell kifüggeszteni:

" Dohányzás és nyílt láng használata tilos!"

3.14. Lakatos- hegesztő műhely

- A közlekedési utakat, vízkivételi helyeket, kijáratokat és a tűzoltó készülékeket még ideiglenesen sem szabad eltorlaszolni.
- Csak kifogástalan állapotú villamos berendezéseket szabad használni. Azon javítást csak villanyszerelő végezhet.
- Fűteni csak hibátlan tüzelő- és fűtőberendezéssel szabad.
- Az olajos rongyokat zárt, nem éghető anyagú edénybe kell gyűjteni és műszak végén a kijelölt tároló helyre kell kirakni.
- Ív- és lánghegesztést csak a lakatos és a hegesztő műhelyben a gázpalackoktól 6 m-re szabad. Az intézmény egyéb területén csak írásos engedély alapján végezhető hegesztés.
- Villamos ívhegesztés és gázhegesztés alkalmával a hegesztés környezetéből minden éghető anyagot el kell távolítani. Biztosítani kell, hogy egy üzemképes tűzoltó készülék, valamint száraz oltóhomok állandóan kéznél legyen.

- A hegesztő berendezések használata után a vezetékeket fel kell tekercselni, a gázhegesztőnél a pisztolyt le kell szerelni.
- A hegesztő berendezésekhez tartozó alkatrészek, eszközök megfelelő állapotban tartásáról és biztonságos tárolásáról a hegesztéssel megbízott személyek felelősek.
- A bejáratoknál 1-1 db 6 kg 6 OE 21A 113B C tűzosztályú porral oltó tűzoltó készüléket kell tartani.
- A műszak befejezése után a műhelyt áramtalanítani kell és átvizsgálni, hogy nincs-e tüzet okozó körülmény.

3.15. Asztalos műhely

- A helyiségekben a **dohányzás és nyílt láng használata tilos!** A tilalmat a bejáratok ajtókon kívülről és a helyiségekben jól látható helyen ki kell függeszteni.
- A műhelyek területén robbanásveszélyes folyadékot tárolni TILOS!
- A műhelyekben rendet és tisztaságot kell tartani mindennap.
- A műhelyeket naponta takarítani kell! Az összegyűlt hulladékot ha szükséges, naponta többször is el kell távolítani.
- Hetente egyszer az áramtalanított villanymotorokat le kell portalanítani.
- A műhelyekben tűzveszélyt okozó berendezést üzemeltetni tilos!
- Villamos berendezést és kapcsolókat, kijáratot, tűzoltó készüléket eltorlaszolni még ideiglenesen sem szabad.
- A műhelyekben szerszámokat, anyagokat csak javítások idejére szabad elhelyezni.
- A helyiségekben tűzveszélyes anyagokkal történő munkavégzés ideje alatt, tűzveszélyes folyadékok használata közben a nyílt láng használata, magas hővel járó tevékenység tilos!
- A műhelyekben hosszirányban min. 1,2 m széles utat kell kialakítani és ezt a **közlekedési utat eltorlaszolni még átmenetileg sem szabad !**
- A tevékenység befejezése után, valamint a munkaidő végén a helyiségeket utolsónak elhagyó kötelessége:
 - a.) meggyőződni arról, hogy nincs-e tűzveszélyt okozó körülmény, ha ilyet észlel meg kell szüntetni azt,
 - b.) a műhelyeket áramtalanítani és lezárni.
- Az esetleges kezdeti tűzoltásra 1 db 6 kg 6 OE 21A 113B C tűzosztályú porral oltó tűzoltó készüléket kell tartani a bejárat közelében.

3.16. Ruhakészítő műhely

- A közlekedési utakat, vízkivételi helyeket, kijáratokat és a tűzoltó készüléket még ideiglenesen sem szabad eltorlaszolni.
- Csak kifogástalan állapotú villamos berendezéseket szabad használni. Azon javítást csak villanyszerelő végezhet.
- A varrodában, vasalóban és környékükön rendet és tisztaságot kell tartani.

- A tűzoltó készüléket csak tűzoltásra szabad használni.
- Hő fejlődéssel üzemelő elektromos berendezést bekapcsolt állapotban felügyelet nélkül hagyni tilos!
- A műszak befejezése után a varrodát áramtalanítani kell és átvizsgálni, hogy nincs-e tüzet okozó körülmény.
- A bejáratnál 1 db 6 kg-os 6 OE 21A 113B C tűzosztályú porral oltó tűzoltó készüléket elhelyezni.

3.17. Fodrászműhely

- A helyiségekben a **dohányzás és nyílt láng használata tilos!** A tilalmat a bejáratú ajtókon kívülről és a helyiségekben jól látható helyen ki kell függeszteni.
- A műhely területén robbanásveszélyes folyadékot tárolni TILOS!
- A műhelyben rendet és tisztaságot kell tartani mindennap.
- A műhelyt naponta takarítani kell! Az összegyűlt hulladékot ha szükséges, naponta többször is el kell távolítani.
- Hő fejlődéssel üzemelő elektromos berendezést bekapcsolt állapotban felügyelet nélkül hagyni tilos!
- Villamos berendezést és kapcsolókat, kijáratot, tűzoltó készüléket eltorlaszolni még ideiglenesen sem szabad.

3.18. Veszélyes hulladéktároló

- A veszélyes hulladék tárolóban és annak 5 m-es körzetében a **DOHÁNYZÁS ÉS NYÍLT LÁNG HASZNÁLATA TILOS!** Ezt szabvány szerinti táblával kell jelölni.
- Olajos rongyok tárolására jól zárható, fedővel ellátott, nem éghető anyagú edényt kell biztosítani. Az edényt rendszeresen ki kell üríteni a kijelölt tároló helyre.
- Áttöltés során elcsurgatott anyagféleségeket száraz homokkal azonnal fel kell itatni és azt is össze kell gyűjteni.
- Nyitott edényben tűzveszélyes anyagot még átmenetileg sem szabad tárolni ill. kifejtetni.
- Hordókat nyergelni, ill. egymásra állítva tárolni TILOS! A hordók tárolását, elhelyezését úgy kell megoldani, hogy azok a területről könnyen eltávolíthatók legyenek.
- Az üres hordókat külön kell tárolni és ezeket "üres" felirattal kell ellátni.
- A hordókat csak szikrát elő nem idéző szerszámmal szabad kinyitni.
- Anyagkifejtést csak zárt rendszerű szivattyúval szabad végezni a hordókból. Veder és tölcser használata TILOS!
- A hordókat, zsákokat csoportosítani kell anyagféleségenként és az egyes csoportokat táblával kell jelölni. A tábla felirata:
anyag neve, kódszáma
- A tűzvédelmi utasítás betartásáért és a tárolóterület rendjéért az ott dolgozók a felelősek.

IV. fejezet

4. Alkalmoszerű tűzveszélyes tevékenységek, tűzvédelmi ellenőrzés

4.1. Az intézmény területén

- hegesztés
- lángvágás
- gázpalackok szállítása, raktározása és felhasználása minősül tűzveszélyes tevékenységnek

4.2. Tűzveszélyes tevékenység helye, jellege

- állandó helyen végzett
- alkalmi saját munkahelyen végzett
- alkalmi más (külső) munkahelyen végzett.

4.3. Tűzveszélyes tevékenységek, munkák engedélyezésére jogosultak:

- igazgató
- igazgatóhelyettes
- gyakorlati oktatásvezető

Állandó jellegű tűzveszélyes tevékenységet csak a tűzvédelmi követelményeknek megfelelő, erre a célra kijelölt helyen szabad végezni.

Alkalmoszerű tűzveszélyes tevékenységet csak előzetes írásbeli engedély alapján, felügyeleti szolgálat biztosításával és az engedélyben előírtak megtartásával szabad végezni.

- Külső gazdálkodó szervezet által végzett tűzveszélyes tevékenységre az előzetes írásbeli engedély kiadása a külső gazdálkodó szervezet vezetőjének vagy megbízottjának feladata.
- Az engedélyt azonban Az intézmény ügyvezetőjével láttamoztatni kell, aki azt szükség esetén – a helyi sajátosságoknak megfelelő - tűzvédelmi előírásokkal köteles kiegészíteni.
- Az engedélyt 2 példányban kell kiállítani. (1. sz. melléklet). Az eredeti példányt a munkavégzőnek át kell adni, aki azt a tevékenység időtartama alatt köteles magánál tartani és ellenőrzéskor kívánatra felmutatni. A második példányt a tűzvédelmi iratok között kell megőrizni.
- Az engedély kiadása előtt a munka helyszínét meg kell tekinteni.
- A jogszabályban meghatározott tűzveszélyes tevékenységet csak érvényes tűzvédelmi szakvizsgával és szakvizsga bizonyítvánnyal rendelkező egyéb tűzveszélyes tevékenységet a tűzvédelmi szabályokra, előírásokra kioktatott személy végezhet.
- A tűzveszélyes tevékenységhez az engedélyező az ott keletkezhető tűz oltására alkalmas tűztoltó felszerelést, készüléket köteles biztosítani.

- A tűzveszélyes tevékenység befejezése után a munkavégző a helyszínt és annak környezetét tűzvédelmi szempontból köteles átvizsgálni és minden olyan körülményt megszüntetni, ami tüzet okozhat.
- A munka befejezését az engedélyezőnek be kell jelenteni.

4.4. Rendszeres tűzvédelmi ellenőrzést kell tartania:

- A kijelölt, vagy utolsóként távozó dolgozónak a tevékenység befejezésével, a helyiség bezárása előtt.

4.5. A munka befejeztével kapcsolatos feladatok:

A napi munka befejezésekor (záráskor) az egységhez tartozó összes helyiséget a vezető által kijelölt vagy utolsóként távozó dolgozó köteles ellenőrizni, hogy a Tűzvédelmi szabályzatban foglaltak végrehajtása megtörtént-e.

Az ellenőrzés terjedjen ki:

- a takarítási munkálatok elvégzésére,
- a közlekedési utak szabadon tartására,
- a tárolás követelményeinek megtartására,
- az égszbiztosítóval valamint automatakapcsolóval el nem látott tüzelőberendezésekben a tüzelés megszüntetésére,
- a gázpalackok szelepeinek elzárására,
- elektromos készülékek lehűlt állapotban való tartására és annak feszültség mentesítésére,
- nem maradt-e hátra olyan állapot, helyzet, melyből tűz keletkezhet,
- van-e égő cigarettavég, hamu, éghető anyagot tartalmazó helyre öntve,
- a helyiségek biztonságos zárására,
- hulladékok eltávolítására, a hulladék gyűjtő tartályok kiürítésére,
- az áramtalanítás végrehajtására,
- a tűzoltó felszerelés, vízszerezési hely szabadon tartására, megközelítésének lehetőségére.

A szabálytalanság észlelése esetén gondoskodni kell annak azonnali megszüntetéséről!

V. Fejezet

5. Tűzvédelmi oktatással kapcsolatos feladatok és a munkavállalókra vonatkozó tűzvédelmi képesítési követelmények

- Az a dolgozó, aki a munkaköréhez szükséges tűzvédelmi ismerettel nem rendelkezik - annak megszerzéséig - az adott munkakörben csak felügyelet mellett foglalkoztatható.
- Minden újfelveteles, valamint régi dolgozót tűzvédelmi oktatásban kell részesíteni és az elsajátítás tényéről az oktatást végzőnek (vizsgáztatás) visszakérdezés formájában meg kell győződnie.
- Az oktatásról távol maradtak részére pótoktatást kell tartani, az oktatáson való részvétel mindenki számára kötelező, aki azon nem vesz részt, szabálysértést követ el.

5.1. Újfelveteles oktatása

- Minden dolgozót munkába állítás előtt általános és speciális elméleti, továbbá gyakorlati (lehetőleg 1 órás) oktatásban kell részesíteni.
- Az általános és speciális elméleti oktatást a munka jellegének és veszélyességének megfelelően úgy kell meghatározni, hogy a dolgozó a tűzvédelmi ismereteket és készségeket megszerezze. Ezt a tűzvédelmi megbízott végzi.
- A gyakorlati (munkahelyre vonatkozó) oktatás megtartása a gyakorlati oktatásvezető feladata.

5.2. Az általános elméleti oktatás tárgya:

- Munkahely és munkafolyamat tűzveszélyessége.
- Általános tűzmelegelőzési használati szabályok.
- Tűzvédelmi szabályzatban elrendeltek.
- Tűz esetén követendő magatartás, a tűzjelzéssel, riasztással, mentési, kiürítési,oltási feladatokra.
- Az anyagok tűzveszélyességi osztályba sorolása
- Dohányzási tilalom szabályainak megtartására.
- Tűzvédelmi szabályok megszegésének jogkövetkezményeire, felelősségre vonás, tűzvédelmi bírság.

5.3. A gyakorlati oktatás tárgya:

- A tűzvédelmi berendezések, eszközök, felszerelések használatára, működésére, kezelésére..
- A technológiai és a kapcsolatos tűzvédelmi előírások, a munkafolyamat során felhasznált anyagok tulajdonságai, illetve veszélyei.
- A munkahelyre vonatkozó használati tűzvédelmi szabályok.

- Tűzjelzés módjának lehetőségeire, a tűzoltó készülékek elhelyezési helyére és használatára.
- A kijáratok, vészkijáratok helyére, a menekülési utak és a kiürítési lehetőség biztosítására, ember, anyag mentésére.
- A munkahelyen tartható éghető folyadékok kijelölt helyére és tárolható mennyiségére.

A gyakorlati oktatás során az anyag elsajátításáról visszakerdezéssel meg kell győződni, és ezt az oktatási naplóban igazolni kell.

Az oktatás szempontjából újfelvetelesnek kell tekinteni, és soron kívüli oktatásban kell részesíteni azt a dolgozót:

- aki hat hónapnál hosszabb távollét után ismét munkába lép,
- aki tűzvédelmi ismeretek hiányában munkától eltiltást kapott,
- akinek a munkahelyén tűzvédelmi szempontból jelentős technológiai változás történik,
- ahol azt a tűzvédelmi hatóság, a felügyeleti szerv vagy a tűzvédelmi megbízott elrendeli (pl. tüzeset után).

A tűzvédelmi oktatásról minden esetben jegyzőkönyvet, oktatási naplót kell készíteni, mely tartalmazza:

- az oktatást végző nevét, aláírását
- oktatás időpontját, helyét
- oktatás tárgyát
- oktatott munkavállalók nevét, beosztását, aláírását.

5.4. Ismétlődő oktatás

A dolgozókat évente egyszer tűzvédelmi oktatásban kell részesíteni, amelynek célja a már elsajátított ismeretek felelevenítése, és a változások, új felszerelések megismertetése.

Az ismétlődő oktatásokat éves oktatási szempontok alapján kell végrehajtani. A tematikát, oktatási anyagot a tűzvédelmi megbízott készíti el, amit az intézmény igazgatója a szükségnek megfelelően kiegészíthet.

5.5. Tűzvédelmi szakvizsgák

Szakvizsgát kell tenni a 2. sz. mellékletben foglalt feladatkörökben dolgozóknak.

A szakvizsgáról a vizsgáztató szervnek szakvizsga-bizonyítványt kell kiadni.

A szakvizsgát tett dolgozó a részére kiadott bizonyítványt köteles megőrizni, magánál tartani és kérésre felmutatni.

Nem megfelelő munkavégzés vagy tűzvédelmi szabálysértés esetén a szakvizsga bizonyítványt be kell vonni, és azt csak újabb eredményes vizsga letétele után lehet ismét kiadni.

VI. fejezet

6. Munkavállalóknak a tűzjelzéssel, tűzoltással, műszaki mentéssel kapcsolatos feladatai

6.1. Tűzjelzés

- Aki tüzet vagy annak közvetlen veszélyét észleli, köteles azt haladéktalanul jelezni a hívásfogadó központnak, a katasztrófavédelmi igazgatóság műveletirányító ügyeletének vagy a tűzoltóságnak (a továbbiakban: jelzésfogadó), vagy ha erre nincs lehetősége, a rendőrségnek vagy a mentőszolgálatnak, illetőleg a települési önkormányzat polgármesteri hivatalának (közös önkormányzati hivatalnak).
- Aki tüzet vagy annak közvetlen veszélyét észleli, illetve arról tudomást szerez, az köteles: jelezni Az intézmény igazgatónak vagy a távollétében az általa megbízott személynek, és a tűzvédelmi megbízottnak.
- A törvény hatálya alá tartozók a tűz jelzéséhez, a segítségkéréshez híradási eszközüket kötelesek rendelkezésre bocsátani, szükség esetén járműveikkel segítséget nyújtani.
- A tűz jelzésekor legalább az alábbi adatokat közölni kell a jelzésfogadó ügyelettel (hívásfogadó központ, katasztrófavédelmi igazgatóság műveletirányítási ügyelet, tűzoltóság):
 - a tüzeset, káreset helye,**
 - a tüzre, veszélyeztetésre vonatkozó adatok (mi ég, mit veszélyeztet),**
 - az esemény mérete, kiterjedése,**
 - a bejelentő személy neve, telefonszáma**
- A kár színhelyét a tűzvizsgálat vezetőjének intézkedéséig változatlanul hagyni.
- Aki nem, vagy késedelmesen jelzi a tüzet, annak jelzését akadályozza, hamis tűzjelzést ad, vagy a tűzoltó készülékét nem bocsátja rendelkezésre, az szabálysértést követ el, ezért ellene szabálysértési feljelentést kell tenni.
- Az eloltott vagy az emberi beavatkozás nélkül megszűnt tüzet is késedelem nélkül jelezni kell a jelzést vevő tűzoltóságnak. A tűzvizsgáló megérkezéséig a helyszínt változatlanul kell hagyni.

**A tűz- és káreset bejelentés telefonon:
a 105-ös, 112-es vagy a 0656-421-100-as számon.**

6.2. Tűz esetén tanúsítandó magatartás:

- A tüzet először észlelő haladéktalanul riasztani köteles a közvetlen vezetőjét és a veszélyes zónában dolgozókat bármilyen figyelmeztető (jelző csengő, hangos szó, stb.) eszközzel.

Ezután a feladatok:

- hivatásos tűzoltók riasztása,
- helyiségbe történő bejutás biztosítása, az érintett terület kiürítése, elhagyása higgadtan, fegyelmezetten, pánikkeltés nélkül, életveszély esetén a veszélyeztetett személyek mentése és biztonságba helyezése,
- rendelkezésre álló eszközzel a tűzoltás megkezdése a tűz fészkének megkeresésével,
- a tűz oltását megszakítás nélkül kell folytatni a Tűzoltóság beavatkozásáig, mentési munkát meg kell kezdeni,
- a gázpalackot, robbanásveszélyes és tűzveszélyes folyadékot, azok tároló edényét a leggyorsabban tűztől védett területre kell szállítani,
- elektromos tűz esetén (**vízzel oltani tilos!**) első teendőként a feszültségmentesítést kell végrehajtani, gáztűznél a gáz főelzáró csapot le kell zárni.
- tűz esetén a jelzésben, az oltásban, mentésben - amennyiben az életveszéllyel nem jár, minden dolgozó köteles részt venni. A közreműködés és segítségnyújtás állampolgári kötelesség.
- a keletkezett kárról a munkáltató köteles jegyzőkönyvet felvenni.
- a tüzeset vizsgálatának befejezését követően a fegyelmi jogkör gyakorlója a megelőző tűzvédelem érdekében a szabálysértést, mulasztást elkövető személyek felelősségre vonását elvégezni köteles.

6.3. Tűzoltása:

- A tűz oltásának egyszemélyi felelős vezetője a tűzoltásvezető, aki a feladatának ellátásához szükséges minden intézkedést megtehet és minden eszközt igénybe vehet.
- A tűz színhelyén más szerv vagy személy intézkedéseket csak a tűzoltás vezetőjének egyetértésével tehet.

1. **Életmentés:** a pedagógusok és a kollégiumvezető feladata a tanulók csoportosan történő mentése a Tűzriadó Tervben meghatározottak szerint. A többi dolgozó kötelessége megnézni, hogy nem maradt bent valaki a helyiségekben.
2. **Anyagmentés:** a tanulókra felügyelő személyek kivételével minden alkalmazott kötelessége az anyagok és eszközök mentése.

Tűz esetén a jelzésben, az oltásban, mentésben - amennyiben az életveszéllyel nem jár, minden dolgozó köteles részt venni. A közreműködés és segítségnyújtás állampolgári kötelesség.

A keletkezett kárról az intézményigazgató köteles jegyzőkönyvet felvenni.

IX. fejezet

Melléletek:

1. melléklet: **Engedély tűzveszélyes munka végzésére**
2. melléklet: **A tűzvédelmi szakvizsgáláshoz kötött foglalkozási ágak és munkakörök**
3. melléklet: **Biztonsági jelek**
4. melléklet: **Üzemeltetési Napló**
5. melléklet: **Tűzvédelmi felülvizsgálatok**
6. melléklet: **Helyiségek jegyzéke**
7. melléklet: **Kiürítési számítás**
8. melléklet: **Tűzriadó Terv**
9. melléklet: **Menekülési rajzok**

1. melléklet

.....
Sorszám:

Feltételek meghatározása alkalomszerű tűzveszélyes tevékenység végzéséhez

A 20.... év hó napján megtartott helyszíni szemle és az 54/2014.(XII.5.) BM rendelettel kiadott Országos Tűzvédelmi Szabályzat 184 § foglaltak alapján az alább elrendelt alkalomszerű tűzveszélyes tevékenység végzéséhez a következő feltételeket határozom meg:

1. A tevékenység helyszínének idejének meghatározása: 20.... év hó napján órától
20.... év hó napján óráig
2. A tevékenység helyszínének pontos meghatározása:

.....
.....
Az elvégzendő munka leírása:

.....
.....
A munkavégzők neve:

tűzvédelmi szakvizsga bizonyítvány száma:

3. Munkaközben megtartandó tűzvédelmi előírások:

.....
.....
....., 200... év hó nap

.....
a munkát elrendelő aláírása

4. A külső munkavégző által elrendelt alkalomszerű tűzveszélyes tevékenység esetére a munkát megrendelő gazdálkodó szervezet vezetőjének vagy megbízottjának kiegészítő rendelkezései:

.....
.....
....., 200... év hó nap

.....
a munkát elrendelő aláírása

5. A munkavégzésre meghatározott feltételekkel és a kiegészítésben (6. pont) felsorolt megelőző tűzvédelmi előírásokat tudomásul vettem, azok megtartásáért büntetőjogilag felelősséget vállalok. A tűzveszélyes tevékenység befejezése után a helyszínt átvizsgálom, az esetleges tűzveszélyt megszüntettem és a tevékenység befejezését a feltételek meghatározójának jelentem.

....., 200... év hó nap

.....
a munkát végző aláírása

6. A munka befejezését tudomásul vettem:

....., 200... év hó nap

.....
a munkát elrendelő (feltételeket meghatározó) aláírása

2. melléklet

A tűzvédelmi szakvizsgához kötött foglalkozási ágak és munkakörök

Sor szám	Foglalkozási ág munkakör	A vizsgabizottság megbízója	A kötelező újra vizsgázás
1.	Hegesztők és nyílt lánggal járó munkát végzők	oktatás szervezője	5 évente
2.	Az Országos Tűzvédelmi Szabályzat szerint robbanásveszélyes osztályba tartozó anyagoknak bármely időpontban 300 kg tömegmennyiséget meghaladó mennyiségű tárolását vagy 100 kg tömegmennyiséget meghaladó mennyiségű ipari vagy szolgáltatás körébe tartozó feldolgozását, technológiai felhasználását végzők.	oktatás szervezője	5 évente
3.	Éghető gáz lefejtését, töltését, kiszolgálását, továbbá autógáz kiszolgálását végzők.	oktatás szervezője	5 évente

Az intézmény dolgozói az 1-es témakörben érintettek.

3. melléklet:

BIZTONSÁGI JELEK

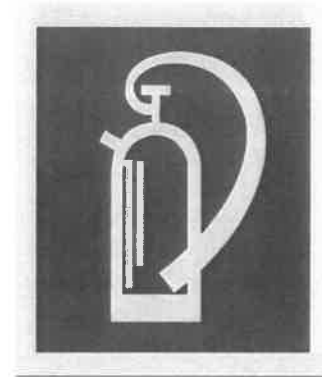
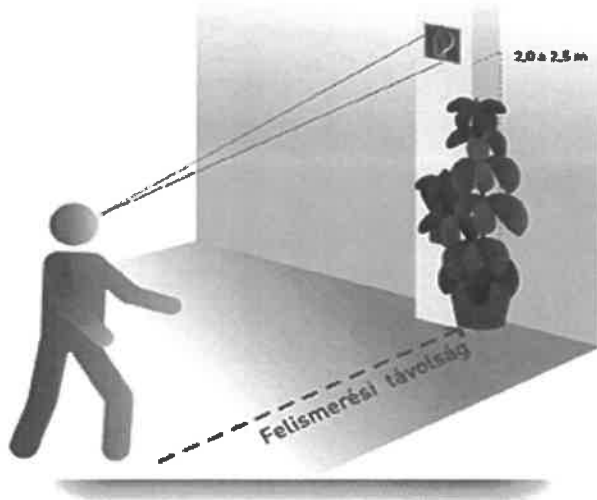
Dohányzással kapcsolatos táblák



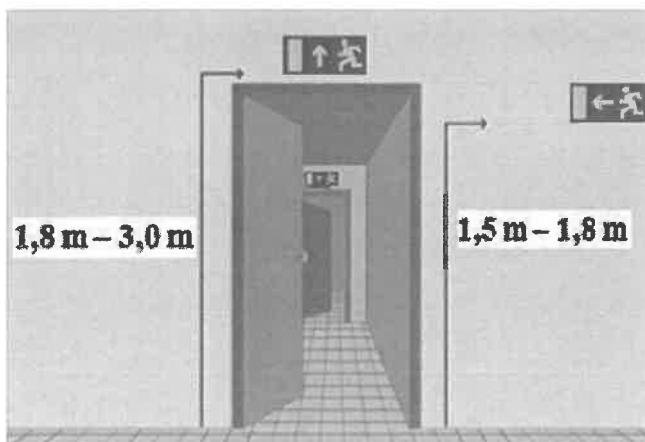
Segélyhívó számok



Tűzvédelmi jel



Menekülési irányjelzések



Kijárat, vészkiárat



Az Intézmény köteles az érintett műszaki megoldás üzemeltetői ellenőrzéséről, időszakos felülvizsgálatáról, karbantartásáról az alábbi táblázatban meghatározott módon és gyakorisággal, valamint a javításáról szükség szerint gondoskodni.

érintett műszaki megoldás	üzemeltetői ellenőrzés		időszakos felülvizsgálat		karbantartás	
	ciklusidő	dokumentálás szükségessége és módja	ciklusidő	dokumentálás szükségessége és módja	ciklusidő	dokumentálás szükségessége és módja
tűzoltó készülék	3 hónap (+ 1 hét)	tűzvédelmi üzemeltetési napló	nincs követelmény		12 hónap (+ 1 hónap), 5 év (+ 2 hónap), 10 év (+ 2 hónap)	tűzvédelmi üzemeltetési napló
fali tűzcsap, vízforrások a természetes vízforrás kivételeivel, nyomásfokozó szivattyú, száraz oltóvízvezeték	6 hónap (+ 1 hét)	tűzvédelmi üzemeltetési napló	12 hónap (+ 1 hét)	Tűzvédelmi üzemeltetési napló	Az időszakos felülvizsgálattal egyidejűleg	tűzvédelmi üzemeltetési napló
beépített tűzjelző berendezés	1 nap, 1 hónap, 3 hónap (+ 1 hét)	tűzvédelmi üzemeltetési napló	6 hónap (+ 1 hét), 12 hónap (+ 1 hét)	tűzvédelmi üzemeltetési napló	Az időszakos felülvizsgálattal egyidejűleg	tűzvédelmi üzemeltetési napló
tűz- és hibaajtjelző berendezés	1 nap	tűzvédelmi üzemeltetési napló	6 hónap (+ 1 hét)	tűzvédelmi üzemeltetési napló	Az időszakos felülvizsgálattal egyidejűleg	tűzvédelmi üzemeltetési napló
biztonsági világítás	1 hónap	tűzvédelmi üzemeltetési napló	12 hónap (+ 1 hét)	tűzvédelmi üzemeltetési napló	Az időszakos felülvizsgálattal egyidejűleg	tűzvédelmi üzemeltetési napló
biztonsági tápforrásnak minősülő akkumulátor, szünetmentes tápegység	1 hónap (+ 3 nap)	tűzvédelmi üzemeltetési napló	6 hónap (+ 1 hét)	tűzvédelmi üzemeltetési napló	Az időszakos felülvizsgálattal egyidejűleg	tűzvédelmi üzemeltetési napló

A beépített tűzjelző, beépített tűzoltó berendezés és az ezekhez szorosan illeszkedő berendezések saját üzemeltetési nappalval rendelkeznek.

Az üzemeltető a működőképességet kedvezőtlenül befolyásoló körülményt és annak tudomásulvételét a működésképtelenség megállapítását tartalmazó iraton aláírásával és az aláírás dátumának feltüntetésével igazolja.

Az üzemeltető köteles az érintett műszaki megoldás rendkívüli felülvizsgálatáról és a hibák kijavításáról az annak elvégzésére okot adó körülmény vagy hiányosság tudomására jutása után azonnal, egyéb esetben legfeljebb 10 munkanapon belül gondoskodni, ha

- az érintett műszaki megoldás nem töltötte be tűzvédelmi rendeltetését tüzeset, tűzriadó gyakorlat vagy egyéb esemény során vagy
- az érintett műszaki megoldás nem alkalmas a tűzvédelmi rendeltetésének megfelelő működésre.

Az üzemeltetői ellenőrzést végző személy az ellenőrzés során

- vizsgálja az időszakos felülvizsgálat és a karbantartás esedékességét,
- szemrevételezéssel, és ha jogszabály előírja, gyakorlati próbával ellenőrzi az érintett műszaki megoldás működőképességét,
- az ellenőrzés elvégzését, megállapításait az ellenőrzés helyszínén annak időtartama alatt írásban dokumentálja és
- a működőképességet kedvezőtlenül befolyásoló körülményt és a működésképtelenség megállapítását az üzemeltetőnek az ellenőrzés befejezését követően azonnal írásban jelzi.

Az üzemeltetői ellenőrzés magába foglalja az érintett műszaki megoldás

- **kijelölt telepítési, beépítési helyen való elhelyezéséről,**
 - **sértetlen állapotáról,**
 - **észlelhetőségéről és hozzáférhetőségéről,**
 - **működtető eszközének, jelöléseinek, feliratainak észlelhetőségéről és helyességéről,**
 - **működőképessége szempontjából lényeges kijelzők, állapotjelzések alapján a műszaki megoldás állapotáról és**
 - **működőképességét, működését kedvezőtlenül befolyásoló szennyeződés vagy környezeti körülmények jelenlétéről**
- való szemrevételezéses meggyőződést.

TŰZOLTÓ KÉSZÜLÉK ÜZEMELTETÉSI NAPLÓ, NYILVÁNTARTÁS

..... ÉV

Az ellenőrző vizsgálatokat végző(k) neve:.....

A karbantartó személy(ek) neve:.....

A tűzoltó készülék		Az üzemeltetői ellenőrzés dátuma (hónap, nap)				A karbantartás dátuma (hónap, nap) és fokozata (alap, közép, teljeskörű)	*Megjegyzés
Sor- száma	Készletléti helye vagy Gyári száma	Típusa	I. negyedév	II. negyedv	III. negyedév	IV. negyedév	
Vizsgálatot végző/karbantartó aláírása:							

* A működésképtelenség észlelését a napló végén lévő „működésképtelenség megállapításai” címszó alatt kell rögzíteni

Tűzoltó készülékek karbantartásának ciklusideje

A tűzoltó készülék típusa	Alap-karbantartás (tűrés idő: 1 hónap)	Közép-karbantartás (tűrés idő: 2 hónap)	Teljes körű karbantartás (tűrés idő: 2 hónap)	A tűzoltó készülék élettartama
Porral oltó, vizes oltóanyag bázisú habbal és vízzel oltó	1 év	5 és 15 év	10 év	20 év
Törőszéges porral oltó	1 év	15 év	10 év	20 év
Gázzal oltó	1 év	-	10 év	20 év
Valamennyi szén-dioxiddal oltó	1 év	-	10 év	A vonatkozó műszaki követelmény szerint

A készenléthben tartó vagy képviselője rendszeresen, legalább negyedévente ellenőrzi, hogy a tűzoltó készülék

- az előírt készenléti helyen van-e,
- rögzítése biztonságos-e,
- látható-e,
- magyar nyelvű használati utasítása a tűzoltó készülékkel szemben állva olvasható-e,
- használata nem ütközik-e akadályba,
- valamennyi nyomásmérő vagy jelző műszerének jelzése a működési zónában található-e,
- hiánytalan szerelvényekkel ellátott-e,
- fém vagy műanyag plombája, zárópecséte, karbantartást igazoló címkéje, a karbantartó szervezet OKF azonosító jele sértetlen-e,
- karbantartása esedékes-e,
- készenléti helyét jelölő biztonsági jel látható, felismerhető-e és
- állapota kifogástalan, üzemszerű-e.

Ha a készenléthben tartó az ellenőrzés során hiányosságot észlel, gondoskodik annak megszüntetéséről.

A készenléthben tartó gondoskodik a készenléthben tartott tűzoltó készülékeknek a táblázatban meghatározott időközönkénti karbantartásáról, a részben vagy teljesen kiürült, kitűrt tűzoltó készülékek újratöltéséről.

A ciklusidők számítása alapkarbantartás esetében a legutolsó karbantartástól, első alapkarakbantartás esetén a gyártási vagy végellenőrzési időponttól, közép- és teljes körű karbantartás esetében a tűzoltó készüléken feltüntetett gyártási időponttól történik. Ha gyártási időpontként csak az év van feltüntetve, az adott év január 31., ha a gyártás éve és negyedéve van jelölve, az adott negyedév első hónapjának utolsó napja a gyártási időpont.

TŰZOLTÓ VÍZFORRÁS, NYOMÁSFOKOZÓ SZIVATTYÚ, SZÁRAZ OLTOVIZRENDSZER ÜZEMELTETÉSI NAPLÓ, NYILVÁNTARTÁS

..... ÉV

neve:.....
Az ellenőrző vizsgálatokat végző(k)

A felülvizsgáló/karbantartó személy(ek) neve és szakvizsga-bizonyítványának
száma:.....

A tűzoltó vízforrás		A tömlő		A vizsgálat dátuma (hónap, nap)		Az éves felülvizsgálat és karbantartás		
Sor- száma	Készenléti helye	Típusa	Mérete	Nyomás- próba éve	I. félév	II. félév	Dátuma (hónap, nap)	*Megállapításai
1.								*Megállapításai
2.								
3.								
Vizsgálatot végző/karbantartó aláírása:								

* A működésképtelenség észlelését a napló végén lévő „működésképtelenség megállapításai” címszó alatt kell rögzíteni

A tűzoltóvízforrások felülvizsgálata során a felülvizsgálatot végző személy minden esetben megvizsgálja

- a tűzoltó-vízforrások jelzőtábláinak meglétét, adatainak helyességét és épségét,
- az előírt feliratok, jelzések meglétét, olvashatóságát,
- a (szabadteri) tűzoltóvízforrásoknak az év minden szakában tűzoltógépjárművel történő megközelíthetőségét, a szerelvények hozzáférhetőségét, a szerelvények és a tartozékok rendeltetésszerű használhatóságát,
- a korrózió elleni védelem épségét,

elvégi

- a vízhálózatról működő tűzoltóvízforrások esetében a hálózat átöblítését a mechanikai szennyeződésektől mentes víz megjelenéséig és
- a korrózióvédelem sérülése esetén az üzemben tartásért felelős szervezet írásbeli értesítését.

A szerelvényeszekrények és szerelvényei, tartozékai legalább félévenkénti felülvizsgálatáról és évenként teljes körű felülvizsgálatáról az üzemben tartásért felelős szervezet gondoskodik.

A felülvizsgálat gyakoriságának megállapítása a kérdéses szekrény környezeti körülményei, a tűzveszély és kockázat figyelembevételével történik. A legalább félévenkénti felülvizsgálat az általános feladatokon túl kiterjed arra, hogy

- a szerelvényeszekrény kielégíti-e a vonatkozó műszaki követelmény előírásait,
- a szerelvényeszekrény elhelyezkedése jól láthatóan jelölt-e,
- a fali felfüggesztés esetén a felfüggesztő szilárd és a célnak megfelelő-e,
- a szerelvényeszekrény sérülésmentes, ajtaja szabadon nyitható-e,
- az előírt szerelvények, tartozékok megtalálhatók-e,
- a szerelvények, tartozékok rögzítettek-e és
- van-e megfigyelhető hiányosság, korrózió okozta vagy egyéb károsodás akár a szerelvényeszekrényen, akár a benne lévő szerelvényeken, tartozékokon.

A felülvizsgálatot végző személy ellenőrzi a tárolt szerelvények, tartozékok és a szerelvényeszekrény sérülésmentességét, a tartozékként elhelyezett vízzáró lapos tömlőket áthajtogatja, az áthajtogatás során szemrevételezéssel ellenőrzi a tömlő állapotát és a korrodált vagy sérült szerelvényről, tartozékról írásban értesíti az üzemben tartásért felelős szervezetet.

BIZTONSÁGI VILÁGÍTÁS ÜZEMELTETÉSI NAPLÓ, NYILVÁNTARTÁS..... ÉV

Az ellenőrző vizsgálatokat végző(k) neve:.....

A felülvizsgáló/karbantartó személy(ek) neve:.....

Sor- száma	Helye	Az üzemeltetői ellenőrzés napja												Felülvizsgálat dátuma (hó, nap)	*Megjegyzés		
		jan.	feb.	már.	ápr.	máj.	jún.	júl.	aug.	szep.	okt.	nov.	dec.				
1.																	
2.																	
3.																	
4.																	
5.																	
Vizsgálatot végző/felülvizsgáló aláírása:																	

* A működésképtelenség észlelését a napló végén lévő „működésképtelenség megállapításai” címszó alatt kell rögzíteni

Havonta a következő vizsgálatokat kell elvégezni az üzemeltetőnek:

- A központi tápforrás kijelzőit – a helyes működés szempontjából – szemrevételezéssel ellenőrizni kell.
- Minden lámpatestet és minden belülről megvilágított kijáratjelzőt tartalékvilágítási üzemmódba kell kapcsolni a normálvilágítás tápellátásának szimulált meghibásodásával, annyi időre, amennyi elegendő ahhoz, hogy meg lehessen győződni arról, hogy minden lámpa világít.
- A szimulált meghibásodás időtartama legyen elegendő a követelmények ellenőrzéséhez, de ugyanakkor a lehető legkisebbre csökkentse a rendszer elemeinek, pl. a lámpáknak a károsodását.
- A vizsgálat időtartama alatt ellenőrizni kell a lámpatestek és jelzések meglétét, tiszta állapotát és helyes működését.

A vizsgálati idő végén helyre kell állítani az üzemi világítás tápellátását, és ellenőrizni kell valamennyi jelzőlámpát vagy jelzőeszközt abból a célból, hogy meggyőződjünk: jelzik az üzemi tápellátás visszatértét.

BIZTONSÁGI TÁPFORRÁSNAK MINŐSÜLŐ AKKUMULÁTOR, SZÜNETMENTES TÁPEGYSÉG ÜZEMELTETÉSI NAPLÓ, NYILVÁNTARTÁS

..... ÉV

Az ellenőrző vizsgálatokat végző(k) neve:.....

A felülvizsgáló/karbantartó személy(ek) neve:.....

Az akkumulátor		Az üzemeltetési ellenőrzés napja										Megjegyzés	Felülvizsgálat dátuma (hó,nap)		Megjegyzés			
		Helye	Típusa	jan.	feb.	már.	ápr.	máj.	jún.	aug.	okt.		nov.	dec.		I. félév	II. félév	
1.																		
2.																		
3.																		
Vizsgálatot végző/felülvizsgáló aláírása:																		
1.																		
2.																		
3.																		
Vizsgálatot végző/felülvizsgáló aláírása:																		

* A működésképtelenség észlelését a napló végén lévő „működésképtelenség megállapításai” címszó alatt kell rögzíteni

TŰZVÉDELMI FELÜLVIZSGÁLATOK

A tevékenységi körével összefüggésben a gazdálkodó szervezetnek gondoskodnia kell a tűzvédelmi felülvizsgálatok elvégzéséről. Ezen felülvizsgálatok az építmények, szabadterek, berendezések biztonságát, a tűzoltó technikai eszközök, felszerelések mindenkori működőképességét szolgálják.

A tűzvédelmi felülvizsgálatokat az alábbiak szerint kell végezni:

TŰZVÉDELMI FELÜLVIZSGÁLATOK		
Tárgya	Időszak	Előíró jogszabály, szabvány
Hordozható tűzoltó készülék felülvizsgálata	1 év,	54/2014.(XII.5.) BM r.
Tűzoltó készülék palackjának nyomáspróbája	5 év	54/2014.(XII.5.) BM r.
Tűzoltó vízforrás (föld alatti, föld feletti és fali tűzcsap, víztároló) és szerelvényei, tartozékai	6 hónap	54/2014.(XII.5.) BM r.
A száraz tűzi vízvezeték szerelvényeinek nyomáspróbája	5 év	54/2014.(XII.5.) BM r.
Tűzoltó nyomótömlő nyomáspróbája	5 év	54/2014.(XII.5.) BM r.
Villamos berendezések felülvizsgálata:	3 év 6 év	54/2014.(XII.5.) BM r.
Villámvédelmi berendezések felülvizsgálata:	3 év 6 év	54/2014.(XII.5.) BM r.
Hő és füstelvezető berendezés ellenőrzése	évente	54/2014.(XII.5.) BM r.
Gázfogyasztó készülékek, berendezések rendszeres karbantartása, javítása	évente	11/2013. (III. 21.) NGM r
Egyedi és gyűjtő kémények ellenőrzése, tisztítása a szilárd-, olaj-és gáztüzelő berendezéstől függően	évente 2 évente 4 évente biztonsági felülvizsgálat	21/2016.(VI.9.) BM. r.

6. melléklet:

Intézmény helyiségeinek listája

Iskolai épül földszint		Iskolai épület emelet		Olvasótermi épület	
Helyiség neve:	Alapterület m ²	Helyiség neve:	Alapterület m ²	Helyiség neve:	Alapterület m ²
Portásfülke	8,0	Raktár (könyvtár)	68,2	Szélfogó	1,89
Iroda	16,2	Tanterem E-1-es	50,4	Munkatér	25,36
Iroda	18,0	Szertár E-1-es	15,7	Irattár	10,68
Irattár	2,0	Tanterem E-2-es	50,4	Kazánhelyiség	6,25
Szertár	16,2	Szertár E-2-es	15,7	Közlekedő	4,68
Iroda	17,9	Tanterem E-8-as	50,4	Öltöző	4,58
Kazánhelyiség	40,1	Szertár E-7-es	15,7	Pihenő	12,9
Gazmerő helyiség	6,0	Szertár	15,7	Mosdó zuhanyzó	3,1
WC (tanári)	4,7	Tanterem E-7-es	50,4	WC	1,28
Tanműhely	92	Tanterem E-6-os	50,4	Kert kamra	22,5
Tanterem	68,4	Tanterem E-3-as	50,4	Szélfogó előtér	4,24
Szertár I-es	17,9	Számítástechnika I.	17,9	Ruha tar	2,4
Tanterem I-es	66,0	Számítástechnika II.	18,3	Olvasóterem	32,42
Tanterem V-os	50,4	Szertár E-4-es	18,3	Könyvraktár	33,55
Fiú WC	15	Szertár E-5-os	18,3		
Lány WC	7,6	Tanterem E-4-es	49,1		
Iroda (gyak. okt)	18,0	Tanterem E-5-os	49,1		
Tanári szoba	18,2	Raktár (könyvtár)	9,7		
Szertár	18,3	WC (leány)	13,8		
Szertár III.as	17,9	WC (fiú)	14,1		
Tanterem III-as	49,1	Folyosó I.	80,5		
Szertár IV-es	18,3	Zsibongó	45,0		
Tanterem	49,1	Tanterem (merő)	12,5		
Folyosó	126,2	Tanterem E-12-es	18,4		
Zsibongó	45,0	Tanterem E-9-es	27,0		
Büfé	14,8	Raktár (villamos)	28,1		
Kazánhelyiség II.	9,7	Villamos merőterem	108		
WC (ffi)	14,1	Tanműhely (vill.sz.I.)	68		
WC (női)	13,9	Tanműhely (vill.sz. II.)	68		
Raktár (büfé)	14,0	Tanműhely (el.műsz)	108		
Pénztár	13,6	Folyosó	88		
Iroda (gazd.)	18,4				
Tanterem II.	27,0				
Raktár I.	25,0				
Elektromos helyiség	6,9				
Tanterem (női ruha)	81,9				
Tanterem (asztalos)	108,0				
Tanműhely (hegesztő)	138,7				
Folyosó	88,0				

Sportcsarnok		Tanműhely Dózsa Gy. út 44.	
Helyiség neve:	Alapterület m ²	Helyiség neve:	Alapterület m ²
Játéktér	1272,92	Asztalos gépműhely	200
Szertár	55,13	Porkamra	6
Öltöző I.	25,44	Asztalos kéziműhely	51
Zuhanyzó I.	4,86	Lakatos tanműhely	220
Mosdó I.	3,92	Politechnikai műhely	24
WC előtér	3,51	Mosdó WC	16
Öltöző II.	25,44	Öltöző	20
Zuhanyzó II.	4,86	Mosdó	24
Mosdó II.	3,92	Raktár	20
WC előtér II.	3,51	WC	8
Öltöző III.	25,44	Tisztítószeres	8
Zuhanyzó III.	4,86	Iroda I.	12
Mosdó III.	3,92	Merőterem	51
WC előtér III.	3,51	Iroda II.	12
Öltöző IV.	25,44	Kazánhelyiség I.	9
Zuhanyzó IV.	4,86	Kazánhelyiség II.	9
Mosdó IV.	3,92	Közlekedő	16
WC előtér	3,51		
Folyosó (oltozó)	84,95		
Orvosi szoba	15,72		
Tanári- edző oltozó	7,5		
Öltöző (személyzeti)	4,8		
Előcsarnok	40,13		
WC (ffi)	7,0		
Pissoár	3,24		
Előtér	4,32		
Takarítószeres	4,28		
Közlekedő	12,24		
Kazánhelyiség	9,46		
Előtér	19,8		
Közlekedő	11,27		
Taroló I.	7,38		
Taroló II.	7,42		

7. melléklet

Sportcsarnok kiürítési számítása

Alap adatok:

- A terem alapterülete: 1273 m²
- A csarnok legtávolabbi pontjától az ajtóig: 35 m
- A kijáratok szélessége: 10,27 m
- A vészkijárat folyosó: 5 m
- Helyiség kockázati osztálya: AK
- Tervezett befogadóképesség: 500 fő

a. Kiürítési TVMI 5.2.8. táblázata alapján haladási sebességek:

A létszámsűrűsége 0,5 fő/m² alatt, ezért a haladási sebesség a TVMI. alapján 40 m/min

Kiürítési számítások:

a. A kiürítés első szakaszának számítása:

A veszélyeztetett helyiség kiürítése:

Legkedvezőtlenebb útszakasz₁ hossza a terem legtávolabbi pontjától az ajtóig: 35 m.

A haladási sebesség a TVMI táblázat alapján 40 méter/min

$$\text{Útszakasz hossza alapján } t_{1a} = \sum_{i=1}^n \frac{S_{il}}{v_i} \leq t_{1meg}$$

Útszakasz

$$t_{1a} = \frac{35m}{40m/perc} = 0,875 perc \leq 1,5 perc = \text{megfelelő}$$

OTSZ 7. melléklet, 4. táblázat, A kiürítési számítás alcímhez

	A	B	C	D	E
1	a kiürítés megengedett időtartama (perc), ha a kockázati egység kockázati osztálya				
2		NAK	AK	KK	MK
3	Első szakasz	1,0	1,5	1,5	1,0
4	Második szakasz	6,0	8,0	6,0	6,0

Kiürítés időtartama az ajtók átbocsátó képessége alapján $t_{1b} = \frac{N_1}{kx_1} \leq t_{1meg}$

ahol:

t_{1b} a helyiségnek vagy a kijárához tartozó helyiségrészt kiürítési időtartama az ajtók átbocsátó képessége alapján percben (min),

N_1 a kijáratokon eltávolítandó személyek száma,

k a kijáratok átbocsátó képessége: 41,7 fő . m⁻¹ . min⁻¹

x_1 kijárat szélessége, méterben (m).

Kiürítendő létszám: 500 fő

Kijáratok össz. szélessége: 10,27 m

A számítás

$$t_{1b} = \frac{500 \text{ fő}}{41,7 \times 10,27 \text{ m}} \leq 1,167 \text{ perc} \leq 1,5 \text{ perc} = \text{megfelelő}$$

b. A kiürítés második szakaszának számítása:

$$t_{2a} = t_{1a} + \sum_{i=1}^n \frac{S_{i1}}{v_i} \leq t_{2\text{meg}}$$

$$t_{1a} = 0,875 \text{ min}$$

$$S_{i2} = 5 \text{ m}$$

$$V_i = 40 \text{ m/perc}$$

$$t_{2ma} = 8 \text{ perc}$$

$$t_{2a} = 0,837 \text{ perc}$$

$$t_{2b} = t_{y2} + \frac{N_2}{k * l_{2szil}} + \frac{S_{i2}}{v_i} \leq t_{2\text{meg}}$$

$$t_{y2} = 1,167 \text{ perc}$$

$$N_2 = 96 \text{ fő}$$

$$t_{2b} = 1,48 + 124/41,7 * 1,8 + 3/37 = 1,48 + 1,652 + 0,081 = 3,213 \text{ perc}$$

$$l_{2szil} = 1,8$$

$$S_{i2} = 5 \text{ m}$$

$$V_i = 40 \text{ m/perc}$$

$$t_{2b} = 3,213 \text{ perc} \leq t_{2\text{meg}}$$

MEGFELEL

az 54/2014. (XII.05.) BM rendelet előírásainak.

Iskolaépület kiürítési számítása

Alap adatok:

- Az E5-ös terem alapterülete: $49,1 \text{ m}^2$
- Eltávolítandó személyek száma a teremből: 15 fő
- A terem hátsó sarkától az ajtóig „L” alakban: 15 m
- A terem ajtó szélessége: 1,2 m
- Az ajtótól a folyosó menekülési útvonalig: 2,0 m
- Villanyszerelő II. tanműhely: 68 m
- Eltávolítandó személyek száma a teremből: 20 fő
- A terem hátsó sarkától az ajtóig „L” alakban: 24 m
- A terem ajtó szélessége: 1,2 m
- Az ajtótól a folyosó menekülési útvonalig: 2,0 m
- Az épület alapterülete emelet: 1293 m^2
- Az épület földszint alapterülete: $1380,5 \text{ m}^2$
- A folyosó menekülési út hossza a lépcsőig: 32 m
- Folyosó szélessége: 5,6 m
- Lépcsőhöz legközelebb eső E6 terem távolsága: 2,4 m
- Oldal lépcsőhöz legközelebb eső E9 terem távolsága: 1,6 m
- Lépcső hossza 6,6 m
- Főbejárathoz legközelebb eső iroda távolsága: 5,2 m
- Oldal bejáróhoz eső Büfé távolsága: 3,8 m
- Ifjúság út felőli főbejárat: 1,55 m
- Eltávolítandó személyek száma az emeletről a főbejárat felé: 60 fő
- Eltávolítandó személyek száma a főbejáraton keresztül: 130 fő
- Épület kockázati osztálya: AK

Az emeletről két irányba lehet menekülni a folyosó lépcsőn és az oldal lépcsőn.

A földszinten három irányba lehet menekülni:

- asztalos és hegesztő műhelyekből a hátsó kijáraton az udvari gyülekezőhelyre
- a büfé mellett az udvarra és onnan a sportcsarnok melletti gyülekezőhelyre
- főbejárton át az utcára, épületet megkerülve az udvari gyülekezőhelyre, menekülési út hossza 270 m.

Kiürítési TVMI 5.2.8. táblázata alapján haladási sebességek:

A létszámsűrűsége $0,5$ alatti $\text{fő}/\text{m}^2$, ezért a haladási sebesség a TVMI. alapján $40 \text{ m}/\text{min}$

1. Kiürítésiszámítás a főbejárat felé:

a. A kiürítés első szakaszának számítása:

A veszélyeztetett helyiség kiürítése:

Legkedvezőtlenebb útszakasz₁ hossza az E5 terem hátsó sarkától a folyosóig: 32 m.

A haladási sebesség a TVMI táblázat alapján 40 méter/min

$$\text{Útszakasz hossza alapján } t_{1a} = \sum_{i=1}^n \frac{S_{1i}}{v_i} \leq t_{1meg}$$

Útszakasz

$$t_{1a} = \frac{15m}{40m/perc} = 0,375perc \leq 1,5perc = \text{megfelelő}$$

OTSZ 7. melléklet, 4. táblázat, A kiürítési számítás alcímhez

	A	B	C	D	E
1		a kiürítés megengedett időtartama (perc), ha a kockázati egység kockázati osztálya			
2		NAK	AK	KK	MK
3	Első szakasz	1,0	1,5	1,5	1,0
4	Második szakasz	6,0	8,0	6,0	6,0

Kiürítés időtartama az ajtók átbocsátó képessége alapján $t_{1b} = \frac{N_1}{kx_1} \leq t_{1meg}$

ahol:

t_{1b} a helyiségnek vagy a kijáráthoz tartozó helyesgrész kiürítési időtartama az ajtók átbocsátó képessége alapján percben (min),

N_1 a kijáratokon eltávolítandó személyek száma

k a kijáratok átbocsátó képessége: 41,7 fő . m⁻¹. min⁻¹

x_1 kijárat szélessége, méterben (m).

Kiürítendő létszám: 15 fő

Kijáratok össz. szélessége: 1,2 m

A számítás

$$t_{1b} = \frac{15fő}{41,7 \times 1,4m} \leq 0,299perc \leq 1,5perc = \text{megfelelő}$$

A helyiségcsoport kiürítés időtartama az útszakaszok hossza alapján

$$\text{Útszakasz hossza alapján } t_{2a} = t_{1ma} + \sum_{i=1}^n \frac{S_{2i}}{v_i} \leq t_{1meg}$$

A számítás

$$t_{2a} = 0,375 + 2,4/40 = 0,435 \text{ perc} \leq t_{1meg}$$

A helyiségcsoport kiürítés időtartama a számításba vett kiürítési útvonal szabad szélességének átbocsátóképesége alapján

$$t_{2b} = t_{y1} + \frac{N_2}{k * \sum_{i=1}^n l_{2szi}} + \sum_{i=1}^n \frac{S_{2i}}{v_i} \leq t_{1meg}$$

A számítás

$$t_{2b} = 0,435 + 60/41,7 * 5,6 + 2,4/40 = 0,435 + 0,257 + 0,06 = 0,752 \text{ perc} \leq 1,5 \text{ perc} \text{ megfelelő}$$

b. A kiürítés második szakaszának számítása:

$$t_{3a} = \sum_{i=1}^n \frac{S_{3i}}{v_i} \leq t_{3meg}$$

$$S_{3i} = 44 \text{ m}$$

$$V_i = 40 \text{ m/perc}$$

$$t_{3ma} = 8 \text{ perc}$$

$$S_{3il} = 19,8 \text{ m}$$

$$V_i = 32 \text{ m/perc}$$

$$t_{3a} = 1,418 \text{ perc}$$

$$t_{3a} = 44/40 + 19,8/32 = 1,1 + 0,618 = 1,718 \text{ perc} \leq 8 \text{ perc}$$

$$t_{3b} = t_{y2} + \frac{N_3}{k * l_{3szi}} + \frac{S_{3i}}{v_i} \leq t_{2meg}$$

$$t_{y2} = 0,13 \text{ perc}$$

$$N_3 = 120 \text{ fő}$$

$$l_{3szi} = 1,8 \text{ m}$$

$$S_{i2} = 63,8 \text{ m}$$

$$V_i = 40 \text{ m/perc}$$

$$t_{3b} = 2,342 \text{ perc}$$

$$t_{3b} = 5,2/40 + 130/41,7 * 1,55 + 32/40 + 19,8/32 = 0,13 + 2,011 + 1,418 = 3,559 \text{ perc} \leq 8 \text{ perc}$$

MEGFELEL

az 54/2014. (XII.05.) BM rendelet előírásainak.

A főbejáraton át 130 fő biztonságosan menthető

2. Kiürítésszámítás a büfé melletti kijáraton át az udvar felé:

a. A kiürítés első szakaszának számítása:

A veszélyeztetett helyiség kiürítése:

Legkedvezőtlenebb útszakasz₁ hossza a Villanyszerelő II. tanműhely hátsó sarkától a folyosóig: 24 m.

A haladási sebesség a TVMI táblázat alapján 40 méter/min

$$\text{Útszakasz hossza alapján } t_{1a} = \sum_{i=1}^n \frac{S_{il}}{v_i} \leq t_{1meg}$$

Útszakasz

$$t_{1a} = \frac{24m}{40m / perc} = 0,6 perc \leq 1,5 perc = \text{megfelelő}$$

OTSZ 7. melléklet, 4. táblázat, A kiürítési számítás alcímhez

	A	B	C	D	E
1		a kiürítés megengedett időtartama (perc), ha a kockázati egység kockázati osztálya			
2		NAK	AK	KK	MK
3	Első szakasz	1,0	1,5	1,5	1,0
4	Második szakasz	6,0	8,0	6,0	6,0

$$\text{Kiürítés időtartama az ajtók átbocsátó képessége alapján } t_{1b} = \frac{N_1}{kx_1} \leq t_{1meg}$$

ahol:

t_{1b} a helyiségnek vagy a kijáratához tartozó helység rész kiürítési időtartama az ajtók átbocsátó képessége alapján percben (min),

N_1 a kijáratokon eltávolítandó személyek száma

k a kijáratok átbocsátó képessége: 41,7 fő . m⁻¹ . min⁻¹

x_1 kijárat szélessége, méterben (m).

Kiürítendő létszám: 20 fő

Kijáratok össz. szélessége: 1,2 m

A számítás

$$t_{1b} = \frac{20 \text{ fő}}{41,7 \times 1,2m} \leq 0,399 perc \leq 1,5 perc = \text{megfelelő}$$

A helyiségcsoport kiürítés időtartama az útszakaszok hossza alapján

$$\text{Útszakasz hossza alapján } t_{2a} = t_{1ma} + \sum_{i=1}^n \frac{S_{2i}}{v_i} \leq t_{1meg}$$

A számítás

$$t_{2a} = 0,6 + 1,5/40 = 0,86 \text{ perc} \leq t_{1meg}$$

A helyiségcsoport kiürítés időtartama a számításba vett kiürítési útvonal szabad szélességének átbocsátóképessége alapján

$$t_{2b} = t_{y1} + \frac{N_2}{k * \sum_{i=1}^n l_{2.szi}} + \sum_{i=1}^n \frac{S_{2i}}{v_i} \leq t_{1meg}$$

A számítás

$$t_{2b} = 0,86 + 60/41,7 * 3,0 + 1,5/40 = 0,86 + 0,479 + 0,0375 = 1,376 \text{ perc} \leq 1,5 \text{ perc megfelelő}$$

b. A kiürítés második szakaszának számítása:

$$t_{3a} = \sum_{i=1}^n \frac{S_{3i}}{v_i} \leq t_{3meg}$$

$$S_{3i} = 44 \text{ m}$$

$$V_i = 40 \text{ m/perc}$$

$$t_{3ma} = 8 \text{ perc}$$

$$S_{3il} = 19,8 \text{ m}$$

$$V_i = 32 \text{ m/perc}$$

$$t_{3a} = 1,718 \text{ perc}$$

$$t_{3a} = 44/40 + 19,8/32 = 1,1 + 0,618 = 1,718 \text{ perc} \leq 8 \text{ perc}$$

$$t_{3b} = t_{y2} + \frac{N_3}{k * l_{3.szi}} + \frac{S_{3i}}{v_i} \leq t_{2meg}$$

$$t_{y2} = 0,13 \text{ perc}$$

$$N_3 = 130 \text{ fő}$$

$$l_{3.szi} = 1,55 \text{ m}$$

$$S_{i2} = 51,8 \text{ m}$$

$$V_i = 40 \text{ m/perc}$$

$$t_{3b} = 2,342 \text{ perc}$$

$$t_{3b} = 3,8/40 + 120/41,7 * 1,8 + 44/40 + 19,8/32 = 0,095 + 1,598 + 1,1 + 0,618 = 3,411 \text{ perc} \leq 8 \text{ perc}$$

MEGFELEL

az 54/2014. (XII.05.) BM rendelet előírásainak.

Az oldal bejáraton át 120 fő biztonságosan menthető

8. melléklet:

KSZC Lábassy János Szakgimnáziuma és Szakközépiskolája

TŰZRIADÓ TERV

A 30/1996 (XII. 6.) BM rendelet alapján a KSZC Lábassy János Szakgimnáziuma és Szakközépiskolája létesítményként kötelezett a Tűzvédelmi Szabályzatának mellékleteként Tűzriadó Terv készítésére.

1. A Tűzriadó Terv célja, általános szabályok:

A tűzriadó terv célja kettős: az intézmény telephelyén és annak épületeiben, helyiségeiben tartózkodó személyek, munkavállalók szerezzenek tudomást a keletkezett tűzről, tűz esetén az intézmény munkavállalói feladataikat a tervben meghatározottak szerint, begyakorolva, szervezeten, pánik mentesen végezzék.

Célja az is, hogy az elsőnek kiérkező tűzoltó egység parancsnokát a beavatkozáshoz szükséges adatokról tájékoztassák. A tűzoltóság gyors eligazodását a mellékelt helyszínrajz segíti elő (alaprajz, mellyen jelölve van az elektromos főkapcsoló, tűzcsapok, kézi tűzoltó készülékek, közlekedési és kiürítési utak).

A tűzriadó tervet érintő minden változást az intézmény tűzvédelmi megbízottjának kell bejelenteni, hogy a szükséges módosításokat a terven elvégezhesse.

A tűzriadó terv egy példányát az intézményben jól hozzáférhető helyen (**portán**) kell elhelyezni, melyet a tűzoltók helyszínre való kiérkezésekor a helyszínen tartózkodó munkahelyi vezető köteles a tűzoltók vezetőjének átadni, illetve őket a telephelyen található tűzoltó eszközökhöz, vízszerezési helyekhez irányítani.

Tűz esetén az épületeket ki kell üríteni, a bent tartózkodó valamennyi személyt biztonságosan és időben ki kell menekíteni, a tűzoltóságnak pedig lehetővé kell tenni a veszélyeztetett terület megközelítését, ezért:

- A kiürítési és menekülési útvonalakat állandó jelleggel szabadon kell tartani, ezeken a helyeken különböző tárgyak, áru, illetve egyéb akadály elhelyezése tilos.
- A tűzoltó gépjárművek felvonulási területeit, illetve azok nem rendszeres működtetéséhez szükséges utakat állandó jelleggel szabadon kell tartani, azokon a gépjárművek parkolását meg kell tiltani, illetve egyéb, a beavatkozást akadályozó eszközt, felszerelést, stb. elhelyezni még átmenetileg sem szabad.
- A tűzriadó terv része az intézmény által használt, üzemeltetett (jogsabály által kötelezett) épületének szintenkénti alaprajza. Az alaprajzot tartalmazó Tervet a tűzoltás vezetőjének át kell adni.

Tűzesetnek kell tekinteni minden olyan égési folyamatot, mely veszélyt jelent a testi épségre, anyagi javakra, azokban károsodást okoz.

2. Tűz esetén vagy egyéb nagyobb tűzveszélyt jelentő esetekre vonatkozó intézkedések:

2.1. Tűzjelzés helyben

Az intézmény dolgozóinak és tanulóinak, illetve az intézmény területén tartózkodók riasztása az alábbiak szerint történhet:

Az iskolában tartózkodók riasztása az intézményi csengő **5 rövid csengetés háromszor megismételve** történik.

Ha a jelző berendezés nem működne, akkor a jelzés az iskolában a hangos **TŰZ VAN! TŰZ VAN!** kiabálással történhet.

A tűzjelzés a tűzoltóság felé történhet:

Telefonon:	105 hívószámon
Mobiltelefonon:	105 hívószámon
Központi segélykérőn	112 hívószámon

Szolnoki Hivatásos Tűzoltó parancsnokság 56 / 421-100 hívószámát fel kell tüntetni.

A tűzjelzésre az intézmény irodájában lévő fővonalú telefonkészüléket, vagy bármely vezetónél lévő mobil telefonkészüléket lehet, illetve igénybe kell venni.

A tűzoltóságnak a tüzet, a kialakult körülményektől függően az intézmény területén vagy helyiségében tartózkodó személy köteles jelenteni.

- A tűzoltóságnak minden tüzet be kell jelenteni, az eloltott tüzet, az el nem oltott tüzet, és azt is ami magától elaludt. A tűz helyszínét érintetlenül kell hagynia tűzvizsgálat megtartása céljából.

2.2. Tűzjelzés a Tűzoltóság, és más mentőszerv irányába

- tűzoltóságnak (segélykérő telefonszám: 105, vagy 112),
- a rendőrségnek, (segélykérő telefonszám: 107, vagy 112),
- a mentőszolgálatnak (segélykérő telefonszám: 104, vagy 112) kell leadni.

2.3. A tűzjelzésnek, kárjelzésnek tartalmaznia kell;

- a tüzeset, káreset pontos helyét (címét);
- az épület, létesítmény rendeltetését és szintjeinek számát;
- milyen anyagok égnek, illetve a káreset során milyen rendellenes technológiai folyamat, műszaki meghibásodás ment végbe, veszélyes anyag szabadba jutása be következett vagy sem mi van közvetlen veszélynek kitéve és veszélyeztetve;
- emberélet veszélyeztetettsége fennáll vagy sem;
- a létesítményben, építményben tartózkodó személyek életének, testi épségének veszélyeztetettsége, behatárolható létszámát;

- a bejelentést vagy jelzést leadó személy nevét;
- a bejelentésre vagy jelzésre használt távbeszélő számát (belső telefonszámot a mellékszámmal együtt, mobil);

A tűzjelzést követően, ha nem tartózkodik a helyszínen, lehetőség szerint értesíteni kell az alábbi vezetőket, személyeket:

KSZC főigazgatót	Pardi Sándor Mobiltelefon: 06 30 4599121
Az intézmény igazgatóját:	Kálmán Andrea Krisztina Mobiltelefon: 06 20 9688062
Az intézmény igazgatóhelyettesét:	Szőke Szilárd Mobiltelefon: 06 70 7041693
Az intézmény tűzvédelmi megbízottat:	Illés Tóth László Mobiltelefon: 06 30 9150043

A KSZC főigazgató értesítése

- az esemény helye, ideje, rövid ismertetése,
- bekövetkezésének megállapított, vagy feltételezett oka,
- a tényleges, vagy becsült kár nagysága, értéke,
- a rendkívüli esemény elhárítására tett intézkedéseket,
- bejelentő neve, beosztása, telefonszáma.

3. Alapszabályok a vészhelyzetben történő cselekvésre

3.1. A tűzriadó, kiürítés alkalmával minden, az épületben tartózkodó személy köteles:

- a helyiségben tartózkodókat, illetve az arra rászorulókat a menekülésben segíteni,
- a helyiség elhagyása előtt a nyílászárókat (ablakokat, ajtókat) bezárni /Az intenzív tűzterjedés csökkentése érdekében/,
- a helyiséget, illetve a veszélyeztetett épületrészt a körülményekhez képest nyugodtan, pánikkeltés nélkül, a legrövidebb útvonalon elhagyni,
- a tűzoltás vezető utasításait követni, illetve végrehajtani.

3.2. Ha a tűzriasztó megszólalt az Intézmény területén tartózkodó nem késlekedhet a meneküléssel és a felügyeletére bízott emberek mentésével, melyről gondoskodnia kell.

3.3. Tűz esetén az épületeket el kell hagyni, és a kijelölt gyülekezőhelyekre távozni:

- a) Főbejáraton át az Ifjúság utcára Almásy út felől az épületet megkerülni és a Széchenyi István utcán levő kapun bejönni a sportcsarnok melletti gyülekezőhelyre. Erre menekülnek a földszinti irodák, 1-es, 5-ös terem, fodrászműhely, emeletről 1-2-3-4-5-6-7-8-as tanterem és az iroda személyzete.
- b) Büfé melletti kijáraton át menekülnek az udvarra és a sportcsarnok melletti gyülekezőhelyen gyülekeznek a földszintről a karbantartók, a büfé, 2-3-as

tanterem, gazdasági iroda, raktár, ruhakészítő tanműhely, emeletről 9-10-11-12-es tanterem, villanyszerelő tanműhely, elektronikai szerelő tanműhely és a raktár személyzete.

- c) Hátsó ajtón át menekülnek a sportcsarnok melletti gyülekezőhelyre a hegesztő tanműhelyek és az asztalos tanműhely személyzete.

- 3.4. Ha az Intézmény területén tartózkodó az épületben reked, akkor közte és a tűz között be kell csuknia minden lehetséges nyílászárót. Az ajtók és az ablakok becsukása révén a tűz nem jut elegendő oxigénhez, így az égés lényegesen lassúbb lesz, másrészt a füst és a láng terjedését is akadályozza ezzel. A helyiségben található anyagokkal el kell tömítenie az ajtók réseit, ezzel megakadályozható a füst bejutása.

Ezt követően a helyiség ablakainak kinyitásával friss levegő áramoltathat be. Ha mindez fordítva történik az égés erősödhet.

- 3.5. Ha az Intézmény területén tartózkodó be van zárva, segítségért kell kiáltania, és közben körül kell néznie, van-e más menekülési út, ezért a mentésre váró akasszon ki valamit, pl. inget, vagy más ruhadarabot az ablakba, így jelezze a tűzoltóság részére tartózkodási helyét.

- 3.6. Ha a menekülőnek füsttel teli területen kell mozognia, az arca elé kell tartani bevizezett ruhát (a száj és az orr elé helyezett ing, szalvéta, más ruhanemű), amellyel meneküléskor a légutaktól az ingerlő füstreszecskéket távol tartja. Az épületben tartózkodónak a mozgás során a füst alatt a padozat közelében kell maradni, ha a füst már a padlóig kiterjedt, meg kell próbálni egy másik menekülési utat találni.

4. A tűz esetén tehető intézkedések

- 4.1. A Munkáltató által kijelölt személyek (riasztandó személyek) a tűzoltóság megérkezéséig a rendelkezésére álló eszközökkel a tűz oltása, továbbterjedésének megakadályozására tehető intézkedéseket ellátják.
- 4.2. A kijelölt személy(ek) a tűzoltó eszközök, készülékek használatát a tűzoltási gyakorlatokon meghatározottaknak megfelelően gyakorolja. A tűz oltásával párhuzamosan az egyik legfontosabb teendő a tűz tovább terjedésének megakadályozása úgy, hogy a tűz környezetéből mozdítható éghető anyagokat el kell távolítani, illetve oltástechnikával akadályozzuk az éghető anyag tovább részeinek meggyulladását.
- 4.3. Az épületben tartózkodónak az égő ruházatú személyt azonnal a földre kell fektetnie, meg kell akadályozni a futásban. Az oltáshoz a takarót az égő személy fejénél kezdve borítsa rá, és lefelé kell vele haladnia. A parázsló ruhadarabokat át kell itatni vízzel, vagy el kell távolítani. Az égett felületet hideg folyóvízzel folyamatosan hűteni kell a fájdalom csillapodásáig, de legalább 20 percig. A sérülttel folyadékot kell itatni.
- 4.4. A sérült részére mielőbb orvosi ellátást kell biztosítani, ezért a segítségben résztvevő személy hívja az orvosi rendelőt és a recepciót.

5. Tűzoltóság fogadása, információ átadás

- 5.1. A portai szolgálat feladata a tűzoltási felvonulási terület, tűzcsapokhoz vezető út, terület szabaddá tétele, a Létesítménybe, illetve a helyiségekbe való bejutás biztosítása. A Létesítmény építményeinek, helyiségeinek kulcsai a portaszolgálatnál erre a célra rendszeresített táblán felcímkézve találhatóak.

- 5.2. A tűzoltókat fogadó személy feladata a tűzoltás vezető tájékoztatása a létesítményben folytatott tevékenységről, a tűz által érintett területről, a várható veszélyhelyzetről, az addig tett intézkedésekről.

6. A tűzriadónak az épületre vonatkozó speciális szabályai

- 6.1. A kijelölt személyek (riasztandó személyek) a tűzoltóság megérkezéséig a rendelkezésére álló eszközökkel a tűz oltása, továbbterjedésének megakadályozására tehető intézkedéseket lássák el.
- 6.2. A tűz oltásával párhuzamosan az egyik legfontosabb feladatuk a tűz továbbterjedésének megakadályozása úgy, hogy a tűz környezetéből mozdítható éghető anyagokat eltávolítják, illetve oltástechnikával akadályozzák az éghető anyag további részeinek meggyulladását.
- 6.3. A kijelölt személyeknek feladata a tűzoltási felvonulási terület, tűzcsapokhoz vezető út, terület szabaddá tétele, a létesítménybe, illetve a helyiségekbe való bejutás biztosítása. Az épület helyiségeinek kulcsai a portán erre a célra rendszeresített táblán felcímkézve találhatóak.
- 6.4. A tűzoltási feladatokkal megbízott személy feladata a tűzoltók tájékoztatása a létesítményben folytatott tevékenységről, a tűz által érintett területről, a várható veszélyhelyzetről, az addig tett intézkedésekről. A kijelölt személyeknek további feladatait a tűzoltás vezető határozza meg.

7. Az intézményben dolgozók feladatai tűz esetén:

Az alábbi feladatokat az intézmény munkavállalói a kialakult helyzetnek megfelelően, szervezeten hajtsák végre, az adott helyzetnek megfelelően.

Az épületek áramtalanítását**ORBÁN GÁBOR ; BALOGH ISTVÁN ;**
.....**DOPSA TIBOR**.....végzi el.

ÉLETMENTÉS, KIÜRÍTÉS:

Tűz esetén az intézményben dolgozók elsődleges, és legfontosabb feladata, hogy a tűz által veszélyeztetett helyiségekből, épületből minden személyt ki kell menteni.

A tűzjelzés után az intézményben tartózkodó alkalmazottaknak fegyelmezetten ki kell vezetniük az épületben tartózkodókat, és el kell vezetniük őket a gyülekező helyre. A vezetőnek, vagy alkalmazottaknak miután elhagyták az épület helyiségeit, meg kell győződnie arról, hogy senki nem maradt az épületben.

A kiürítést a menekülési rajz szerint kell végezni. A teremhez legközelebb eső kijáratot használják, hogy gördülékenyebb legyen a kiürítés. Az intézmény mihamarabbi elhagyása érdekében, minden menekülésre kijelölt kijáratot ki kell használni.

Gyülekezőhely az intézmény udvarán 2 db gyülekező hely van kijelölve.

Ha az épületben tartózkodó személyek kijutottak a gyülekező helyre, a mentésért felelős személynek létszámellenőrzést kell tartani, és meggyőződni arról, hogy mindenki kijutott-e. Amennyiben hiányzik valaki, azt azonnal tudatni kell a vezetővel.

Kiürítés alkalmával, az intézmény minden helyiségét végig kell járni, és meggyőződni arról, hogy nem tartózkodnak bent személyek. Erre a feladatra, az intézmény vezetője személyeket jelöl ki, akik a bejárás után kötelesek tájékoztatni őt. A mentésben, minden alkalmazottnak kötelessége részt venni kivéve, ha a vezetőtől más utasítást kap.

Ha a mentésben részt vevő alkalmazottak létszáma engedi, a vezető jelöljön ki irányítókat, akik a menekülési útvonalon, a fontosabb csomópontokon segítik az intézmény gyorsabb kiürítését. Kiürítésre elsősorban a füstmentes útvonalakat szabad csak használni.

A helyszínre érkező tűzoltó egység parancsnokát, a vezetőnek tájékoztatni kell, hogy az intézmény kiürítése milyen stádiumban van.

TŰZOLTÁS:

A tűzjelzést követően azok az alkalmazottak, akik nem vesznek részt a kiürítésben, meg kell kezdeniük a tűz oltását, a rendelkezésre álló eszközökkel.

Az intézmény területén kézi tűzoltó készülékek vannak elhelyezve. Az intézmény minden dolgozójának ismernie kell a tűzoltó készülék működését, és használatát.

A KÉZI TŰZOLTÓ KÉSZÜLÉK HASZNÁLATA:

- véletlen üzembe helyezést megakadályozó biztosítás (gyűrű, -szeg, -lemez) eltávolítása,
- szükség esetén a készülék beütő szegének beütése,
- lövőke tűzre irányítása,
- készülék szakaszos működtetése.

FONTOS! A TÜZET VÍZZEL OLTANI CSAK ÁRAMTALANÍTÁS, FESZÜLTSEGMENTESÍTÉS UTÁN SZABAD.

TÁRGYMENTÉS, RENDFENNTARTÁS:

Tárgymentést, csak akkor lehet megkezdeni, ha már az épület kiürítése befejeződött. A tűzoltás vezető engedélye nélkül tilos a tárgymentést elkezdni. A tárgymentést csak az oltásvezető utasítása szerint lehet végezni.

A tárgymentés emberélet kockáztatásával nem járhat.

A rend, és a fegyelem megtartása minden helyszínen tartózkodó alkalmazott feladata. Kerülni kell a pánikhelyzet kialakulását.

ELSŐSEGÉLYNYÚJTÁS:

Az elsősegélynyújtással megbízott személyek, az esetleges sérülteket szállítsák biztonságos helyre (szabadba) és kezdjék meg az elsősegélyben részesíteni a sérülteket, és ezzel egyidejűleg értesítsék a mentőket, a 104-es hívószámon. A mentők diszpécserének adjanak tájékoztatást, a sérültek számáról, milyen sérüléseik vannak, és hogy hol várják őket a létesítményben.

KÖZMŰVEK KEZELÉSÉNEK RENDJE:

Az intézmény épületeinek, helyiségeinek esetleges áramtalanítását, gáz elzárását a vezető által megbízott személy végezze. Az áramtalanítás, és a gáz elzárás megtörténtéről a tűzoltás vezetőjét tájékoztatni kell. Amennyiben az alkalmazottak nem tudják elvégezni, haladéktalanul értesíteni kell a szolgáltatót.

A TŰZRIADÓ TERV ISMERTETÉSE ÉS GYAKOROLTATÁSA

A tűzriadó tervet az intézmény alkalmazottaival minden évben a tűzvédelmi oktatás alkalmával ismertetni kell. Az oktatás után az alkalmazottak aláírásukkal kötelesek nyilatkozni arról, hogy a tűzriadó tervet valamint a tűz esetén elvégzendő feladatukat megismerték, és azt tudomásul vették.

A tűzriadót, és a kiürítést évente legalább egyszer gyakoroltatni kell!

Munkaidőn kívül keletkező tűz esetére az intézmény bejáratánál az értesítendő személyek nevét és telefonszámát ki kell írni.

FŐBB VESZÉLYFORRÁSOK:

1. Elektromos berendezések tüzei
2. Gondatlanságból keletkező tüzek (pl.: hegesztés, alkalomszerű tűzveszélyes tevékenység, nyílt láng használata stb.)
3. Tilosban történő dohányzás miatt keletkező tüzek
4. Szándékos tűzokozásból keletkező tüzek
5. Pánik

Tűzriadó Terv mellékletei:

1. Szintenkénti alaprajzok (Menekülési irányok)

VIII. Fejezet

Záró rendelkezések

A Tűzvédelmi Szabályzat előírásait az intézmény minden munkavállalója és diákja köteles betartani.

A fenti szabályzatban foglalt előírások nem, vagy nem megfelelő betartása esetén a mulasztóval szemben felelősségre vonást kezdeményezek.

A Tűzvédelmi Szabályzat alkalmazását

2017. október 15- től elrendelem



Kallemán Andrea Krisztina
.....
mb. igazgató

Készítette:

ILLÉS-TRIÓVÉD Kft.
Munka-, tűz, környezetvédelmi
szolgáltató

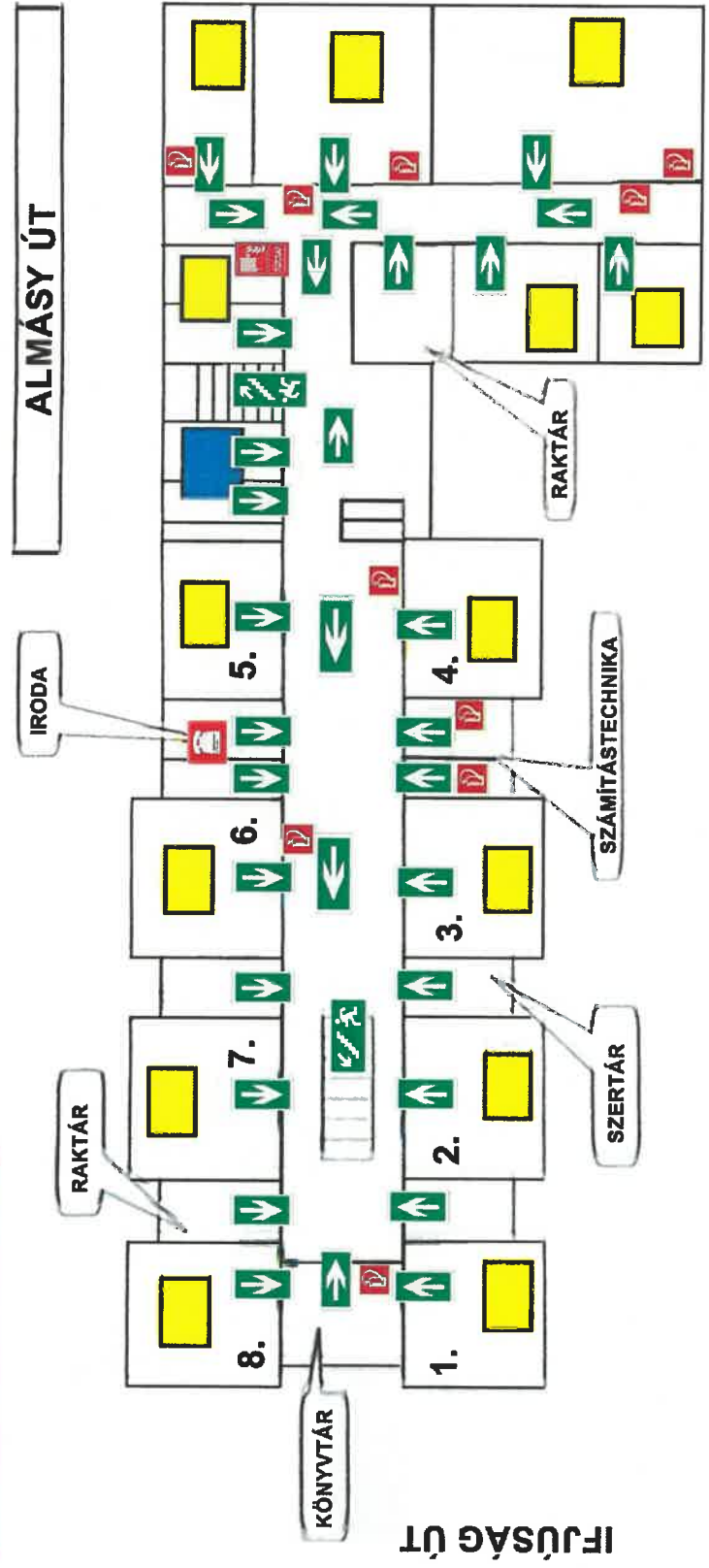
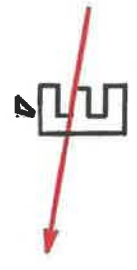
Karcag Szent István sgt. 48.
tel: +3659 / 503 – 114 mobil: +3630 / 9150 - 043
e-mail: illestothlaszlo@t-online.hu

Illés Tóth László
.....
Illés Tóth László ügyvezető BM KIK 669/1991.

Törökszentmiklós, 2017. október 12.

KARCAGI SZAKKÉPZÉSI CENTRUM
 LÁBASSY JÁNOS SZAKGIMNÁZIUMA ÉS
 SZARKÓZEPISKOLÁJA
 TÖRÖKSZENTMIKLÓS, ALMÁSY ÚT 51.
 EMELET

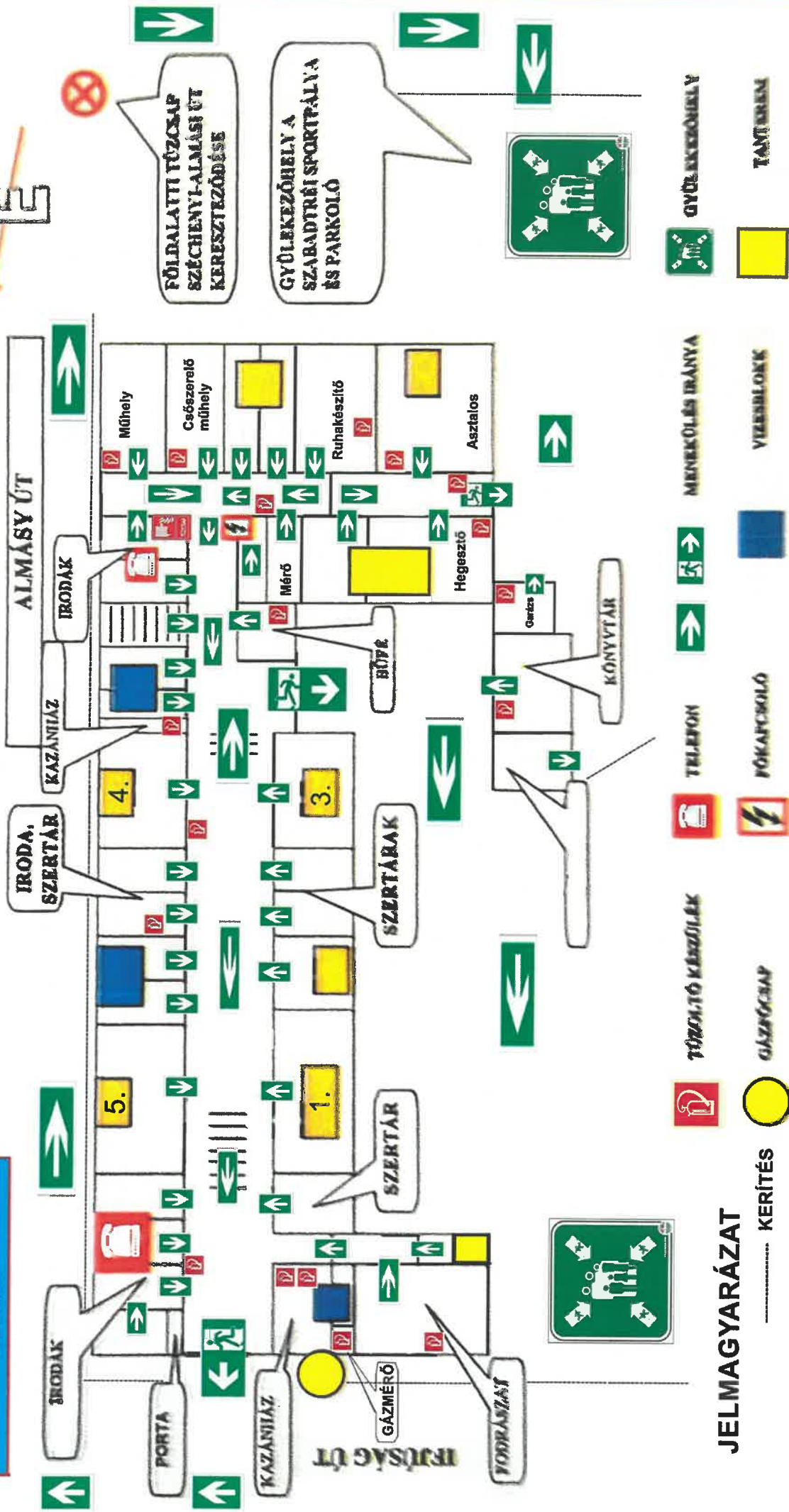
TŰZRIADÓ TERV HELYSZÍNRAJZ



- ### JELMAGYARÁZAT
- TŰZOLTÓ KÉSZÜLÉK
 - GÁZTŰZOLTÓ
 - TELEFON
 - MENEKÜLÉS IRÁNYA
 - TARTALÉK
 - TANTEREM
 - TŰZVÉDELMI KAPUSZÁR
 - VIZESBLONK
 - FŐKAPUSZÁR
 - TŰZVÉDELMI KAPUSZÁR
 - MENEKÜLÉS IRÁNYA
 - TARTALÉK
 - TANTEREM

TŰZRIADÓ TERV HELYSZÍNRAJZ

KÁRCAGI SZAKKÉPZÉSI CENTRUM
LÁBASSY JÁNOS SZAKGIMNÁZIUMA ÉS
SZAKKÖZÉPISKOLÁJA
TŰRŐSZENTMIKLÓS, ALMÁSY ÚT 51.
FÖLDSZINT



JELMAGYARÁZAT

..... KERÍTÉS

TŰZOLTÓ KÉSZÜLÉK

TŰZVÉDELMI RÉSZELEK

TŰZKIVÁRTÓ

TELEFON

MENEKÜLÉS IRÁNYA

MENEKÜLÉS IRÁNYA

GYŰLEKEZŐHELY

GÁZMÉRŐ

FŐKAPCSOLÓ

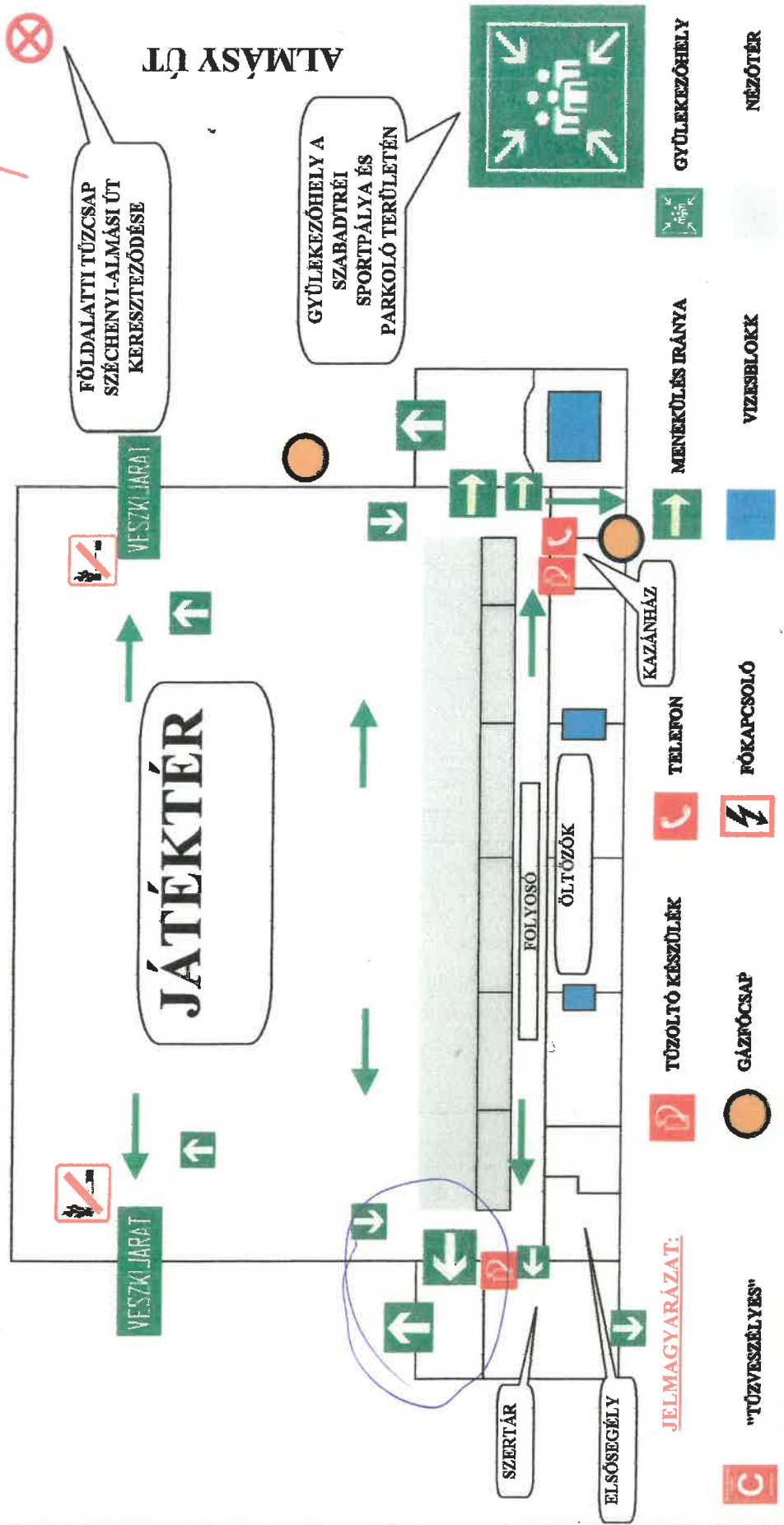
VÍZBLOKK

TANTEREM

LABASSY JÁNOS SZAKKÖZÉPISKOLA,
SZAKISKOLA ÉS KÖLLEGRUM
TÖRÖSZENTMIKLÓS, ALMÁSY ÚT 51. SZ.
SPORTCSARNOK

TŰZRIADÓ TERV HELYSZÍNRAJZ
(LEGNAGYOBB BEFOGADÓKÉPESSÉG 640 FŐ)

IFJÚSÁG ÚT



ALMÁSY ÚT

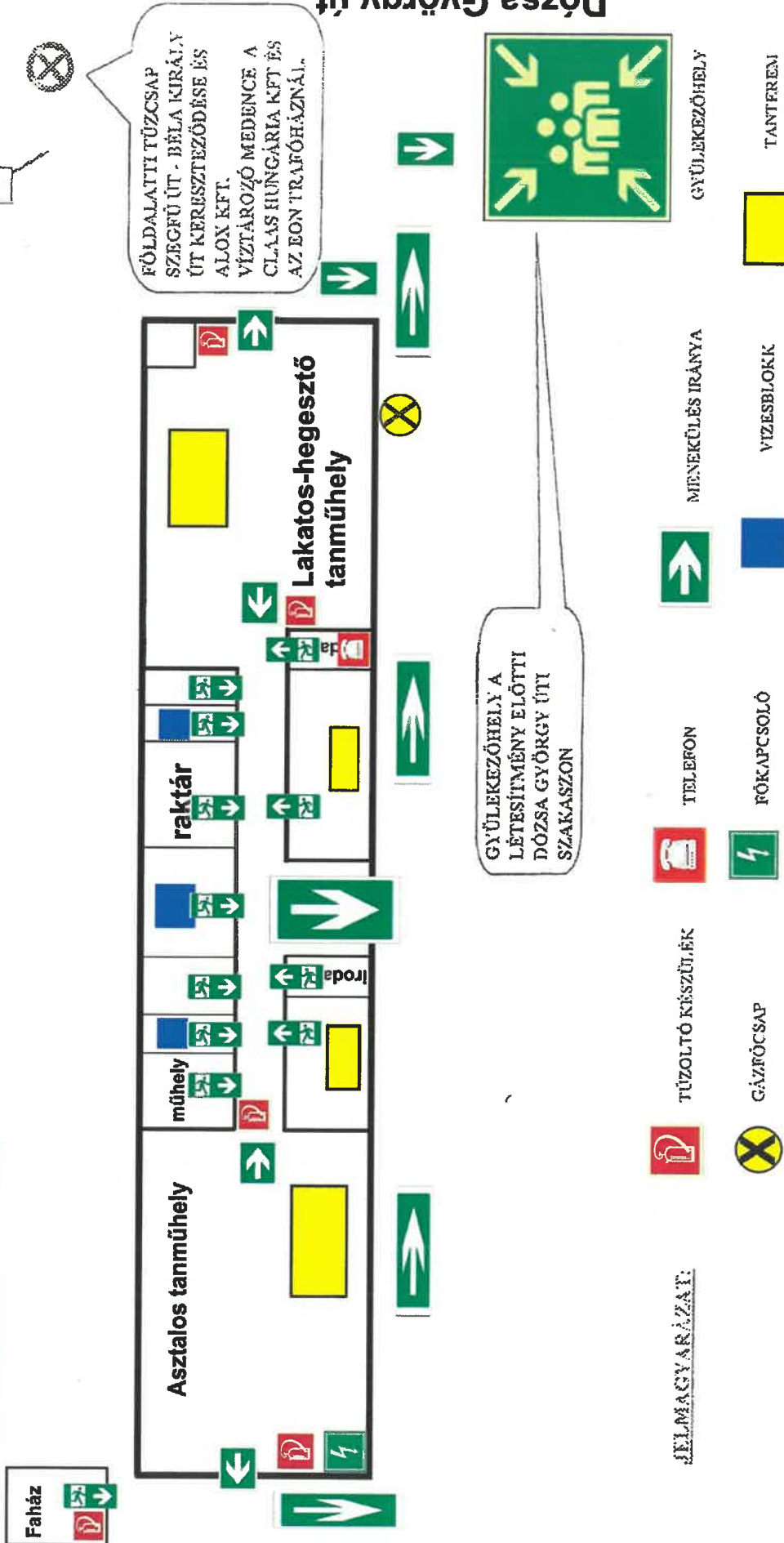
FŐLDALATI TŰZCSAP
SZÉCHENYI-ALMÁSY ÚT
KERESZTEZŐDÉSE

GYŰLEKEZŐHELY A
SZABADTRÉI
SPORTPÁLYA ÉS
PARKOLÓ TERÜLETÉN

SEGÉLYKÉRŐ TELEFONSZÁMOK: Mentők: 104 / Tűzoltóság: 105 / Rendőrség: 107

TÚZRIADÓ TERV HELYSZÍNRAJZ

KÁRCAGI SZAKKÉPZÉSI CENTRUM
LÁBASSY JÁNOS SZAKGIMNÁZIUMA ÉS
SZAKKÖZÉPISKOLAJA
TÓRÓKSZENTMIKLÓS, ALMÁSY ÚT 51.
II. Tanműhely Dózsa György út 44.



SEGÉLYKÉRŐ TELEFONSZÁMOK: Mentők: 104

Tűzoltóság: 105

Rendőrség: 107